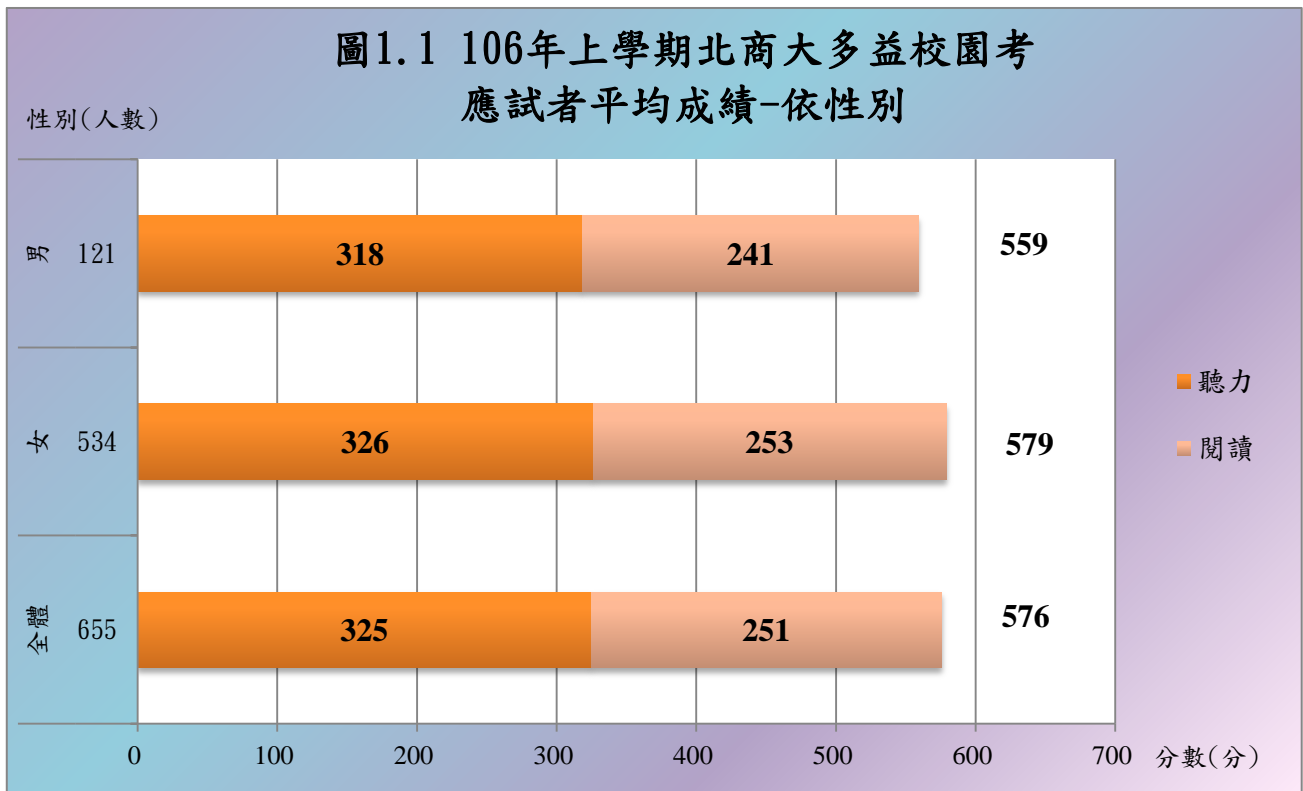


# 106 年上學期北商大多益校園考應試者成績統計

## 一、應試者多益分數與背景資料關聯之分析

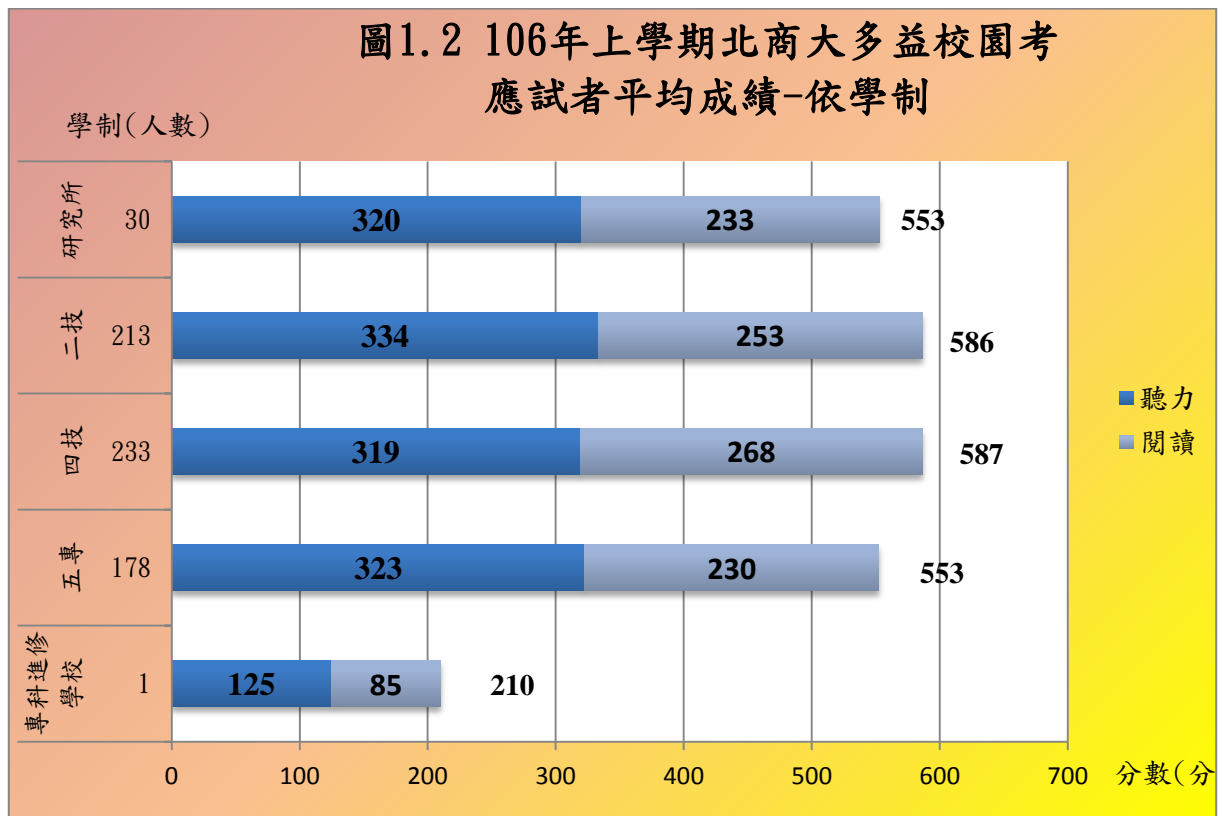
106 年上學期北商大多益校園考應試者平均成績-依性別分

性別	人數	聽力	閱讀	總成績
全體	655	325	251	576
女	534	326	253	579
男	121	318	241	559



106 年上學期北商大多益校園考應試者平均成績-依學制分

學制	人數	聽力	閱讀	總成績
專科進修學校	1	125	85	210
五專	178	323	230	553
四技	233	319	268	587
二技	213	334	253	586
研究所	30	320	233	553

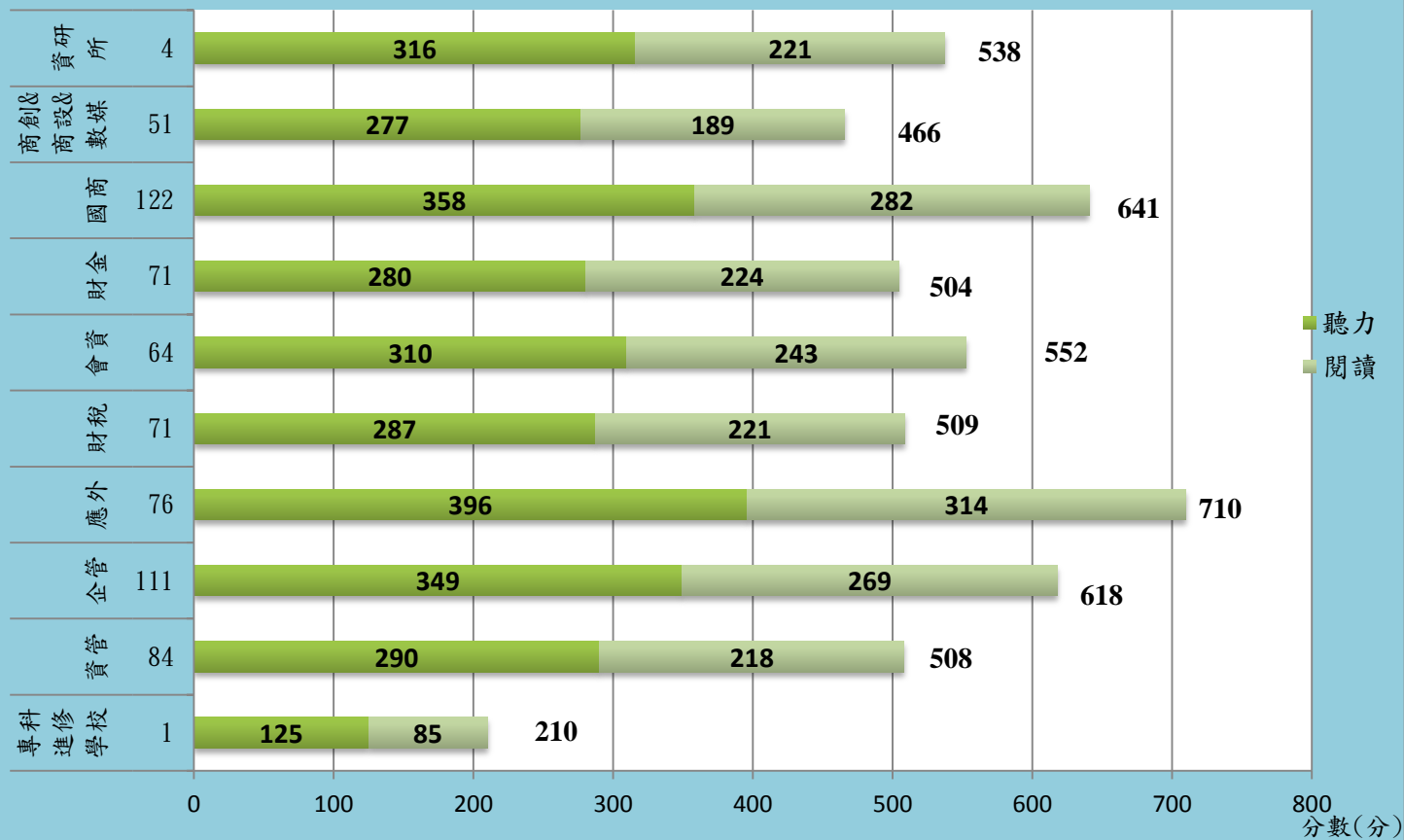


106 年上學期北商大多益校園考應試者平均成績-依科系分

科系	人數	聽力	閱讀	總成績
專科進修學校	1	125	85	210
資管	84	290	218	508
企管	111	349	269	618
應外	76	396	314	710
財稅	71	287	221	509
會資	64	310	243	552
財金	71	280	224	504
國商	122	358	282	641
商創&商設&數媒	51	277	189	466
資研所	4	316	221	538

圖1.3 106年上學期北商大多益校園考  
應試者平均成績-依科系

科系(人數)



## 二、應試者多益分數與 CEFR 指標關聯之分析

<b>CEFR</b>	A1 入門級	A2 基礎級	B1 進階級	B2 高階級	C1 流利級	C2 精通級
<b>TOEIC</b>	120 以上	225 以上	550 以上	785 以上	945 以上	N/A

資料來源：ETS 台灣區代表-忠欣股份有限公司

106 年上學期北商大多益校園考應試者依 CEF 能力分級人數統計-依性別

性別	A1	A2	B1	B2	C1	C2	合計
男	2	62	36	19	2	0	121
女	5	235	224	70	0	0	534
全體	7	297	260	89	2	0	655

圖 2.1.1 106 年上學期北商多益校園考應試者依 CEF 能力分級人數統計-全體

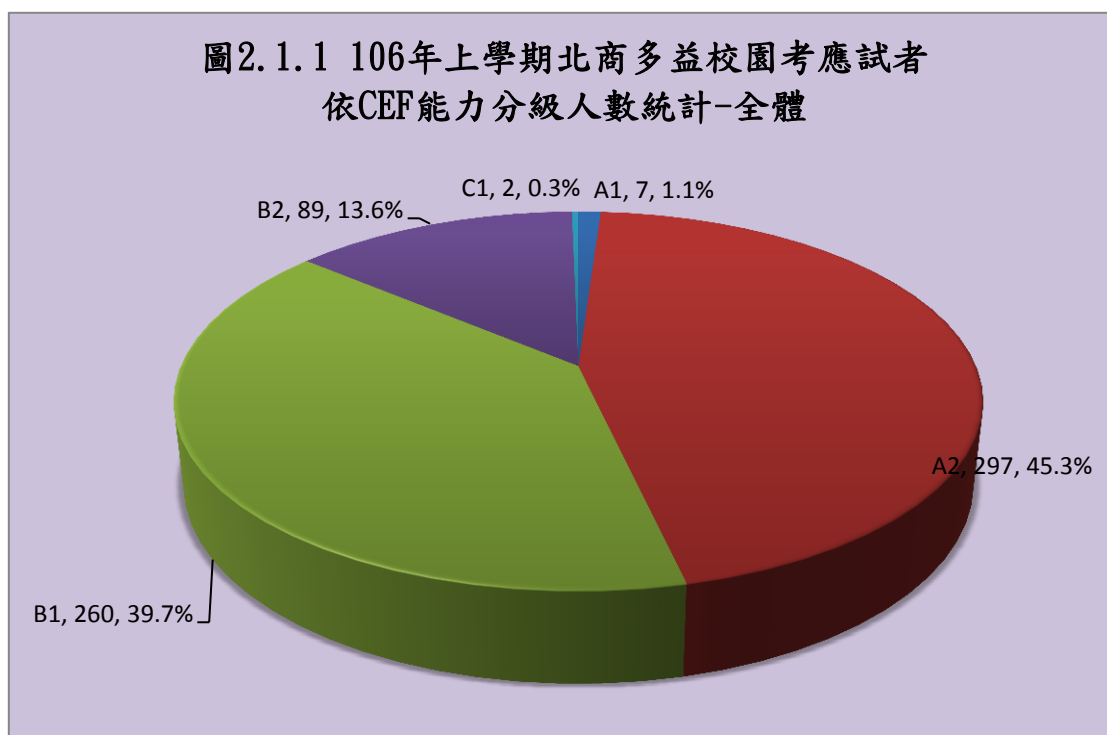


圖2.1.2 106年上學期北商大多益校園考應試者  
依CEF能力分級人數統計-男性

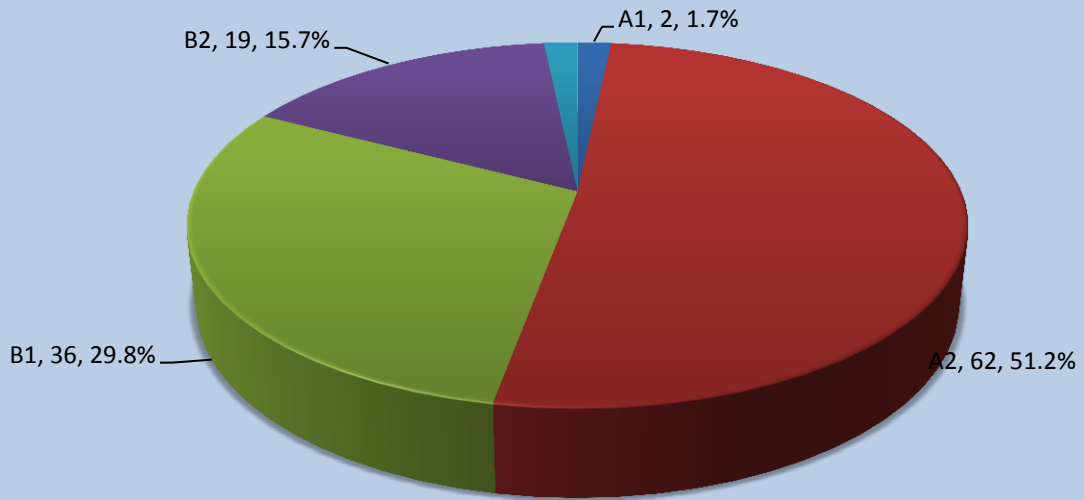
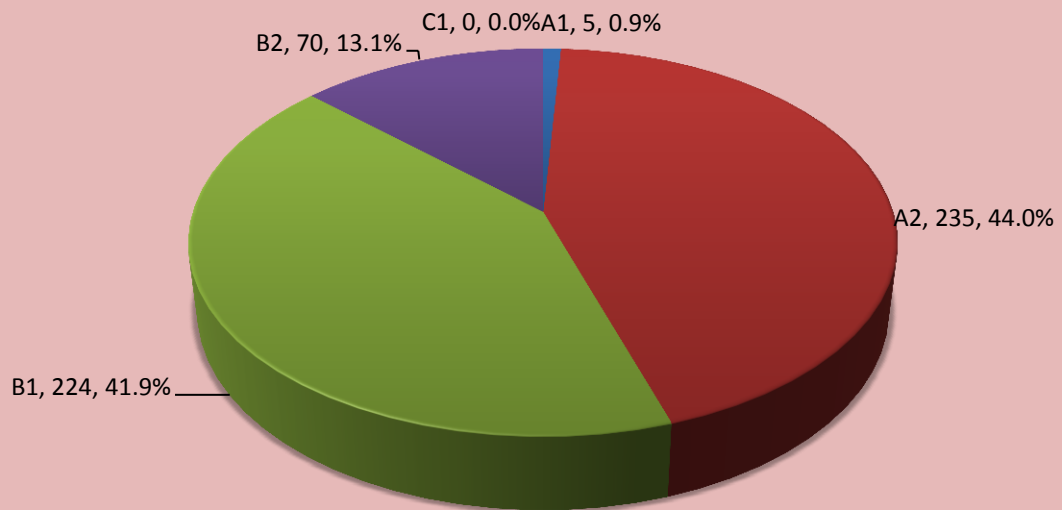


圖2.1.3 106年上學期北商多益校園考應試者  
依CEF能力分級人數統計-女性

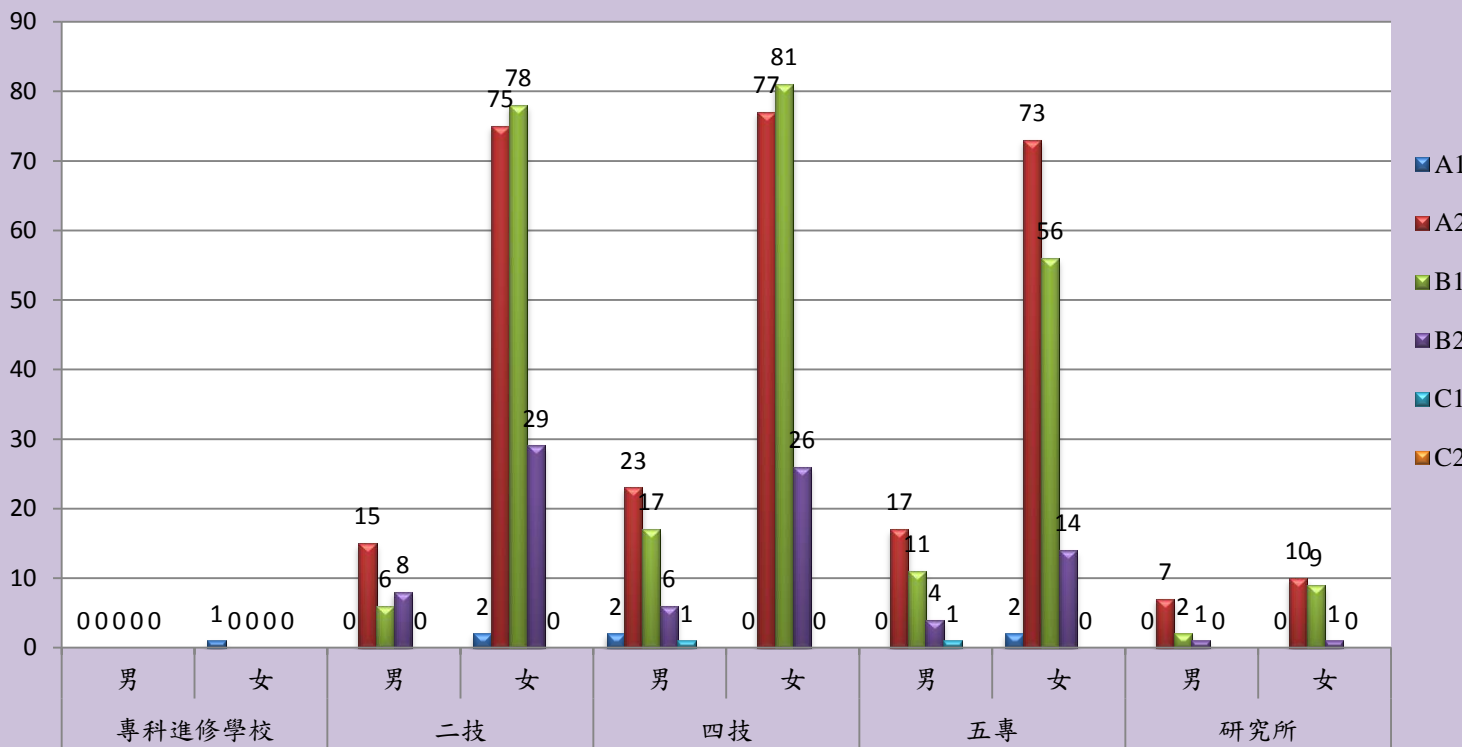


106 年上學期北商大多益校園考應試者依 CEF 能力分級人數統計-依學制

學制	性別	A1	A2	B1	B2	C1	C2	合計
專科進修學校	男	0	0	0	0	0	0	0
	女	1	0	0	0	0	0	1
二技	男	0	15	6	8	0	0	29
	女	2	75	78	29	0	0	184
四技	男	2	23	17	6	1	0	49
	女	0	77	81	26	0	0	184
五專	男	0	17	11	4	1	0	33
	女	2	73	56	14	0	0	145
研究所	男	0	7	2	1	0	0	10
	女	0	10	9	1	0	0	20

圖2.2 106年上學期北商大多益校園考應試者依CEF能力分級人數統計-依學制分

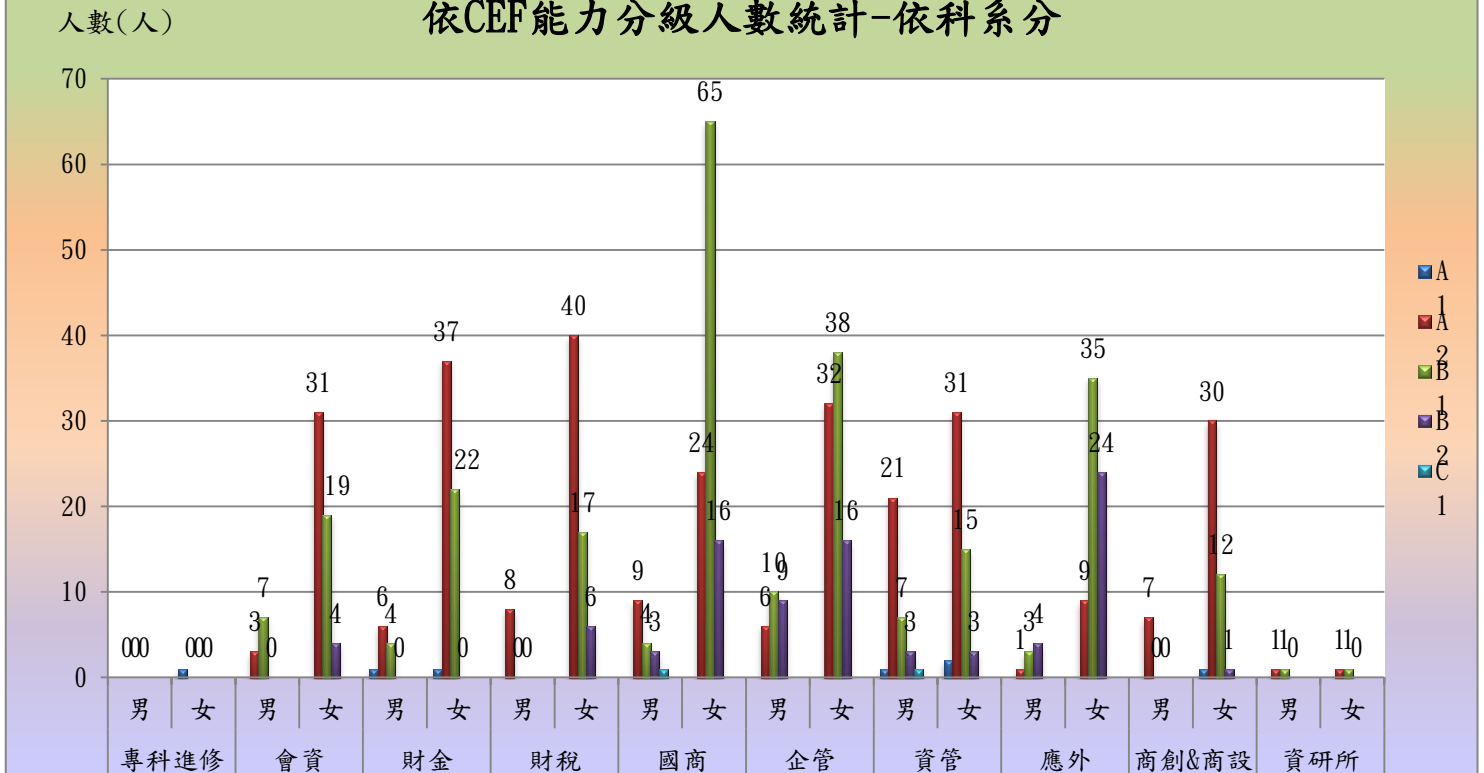
人數(人)



106 年上學期北商大多益校園考應試者依 CEF 能力分級人數-依科系

科系	性別	A1	A2	B1	B2	C1	C2	合計
專科進修學校	男	0	0	0	0	0	0	0
	女	1	0	0	0	0	0	1
會資	男	0	3	7	0	0	0	10
	女	0	31	19	4	0	0	54
財金	男	1	6	4	0	0	0	11
	女	1	37	22	0	0	0	60
財稅	男	0	8	0	0	0	0	8
	女	0	40	17	6	0	0	63
國商	男	0	9	4	3	1	0	17
	女	0	24	65	16	0	0	105
企管	男	0	6	10	9	0	0	25
	女	0	32	38	16	0	0	86
資管	男	1	21	7	3	1	0	33
	女	2	31	15	3	0	0	51
應外	男	0	1	3	4	0	0	8
	女	0	9	35	24	0	0	68
商創&商設&數媒	男	0	7	0	0	0	0	7
	女	1	30	12	1	0	0	44
資研所	男	0	1	1	0	0	0	2
	女	0	1	1	0	0	0	2

圖2.3 106年上學期北商大多益校園考應試者  
依CEF能力分級人數統計-依科系分



### 三、統計結果分析

根據上述統計結果，進行相關描述及推論統計，茲將重要結果分述如下：

- 一、採用成對樣本 T 檢定，探討本校學生聽力及閱讀的表現是否有差異。在不分學制、科系、年級及性別的條件下，全體受試者在聽力總分(M=251)顯著高於閱讀總分(M=325) ( $p < .05$ )。
- 二、採用單因子變異數分析檢定，探討不同科系學生在多益分數的表現上是否有所不同。結果顯示，在不分學制、年級及性別的條件下，應外系學生多益分數(M=710)顯著高於其它科系學生多益分數( $p < .05$ )。
- 三、從 CEFR 標準來看，在不分學制、科系、年級及性別的條件下，本校學生大多數學生多益分數座落 A2 基礎級，佔所有受試人數 45.3%。其次為 B1 進階級，佔 39.7%。