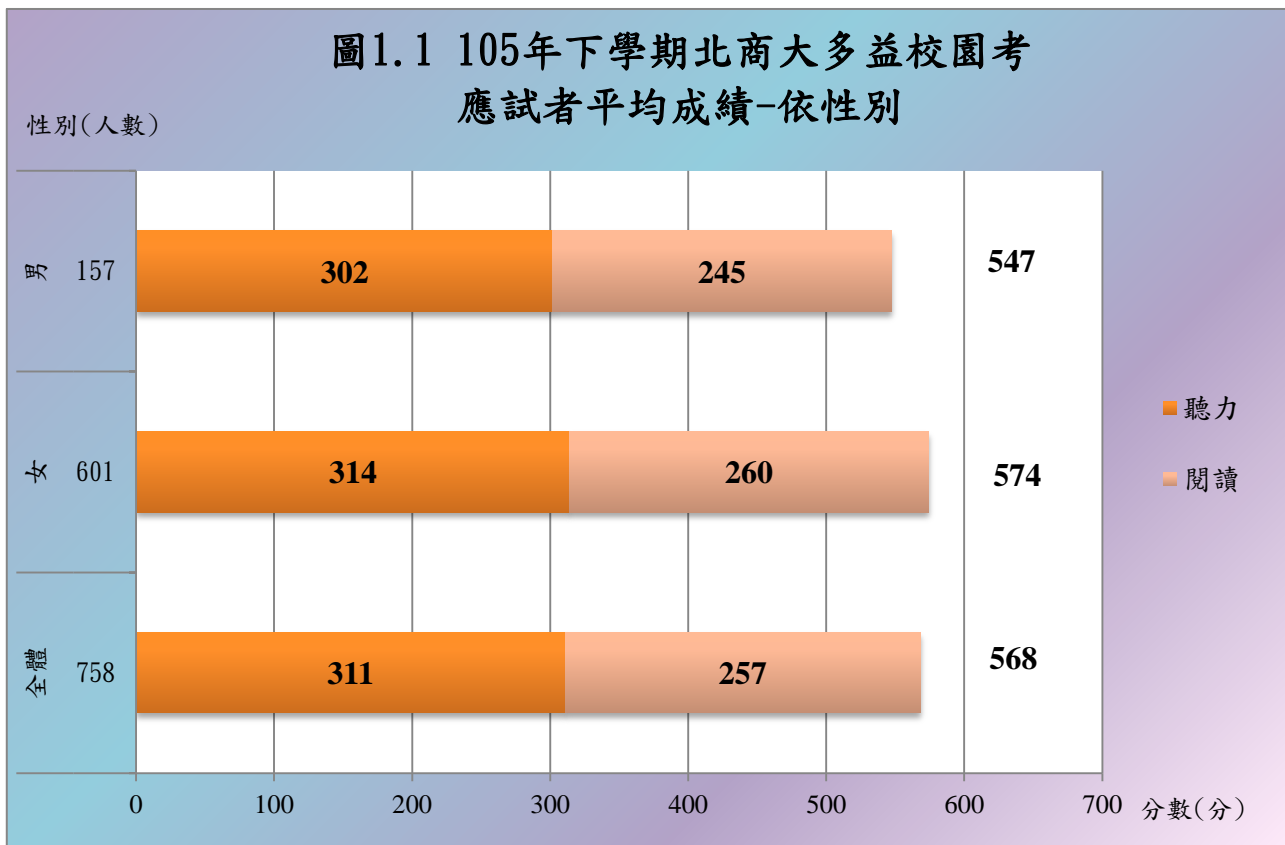


105 年下學期北商大多益校園考應試者成績統計

一、應試者多益分數與背景資料關聯之分析

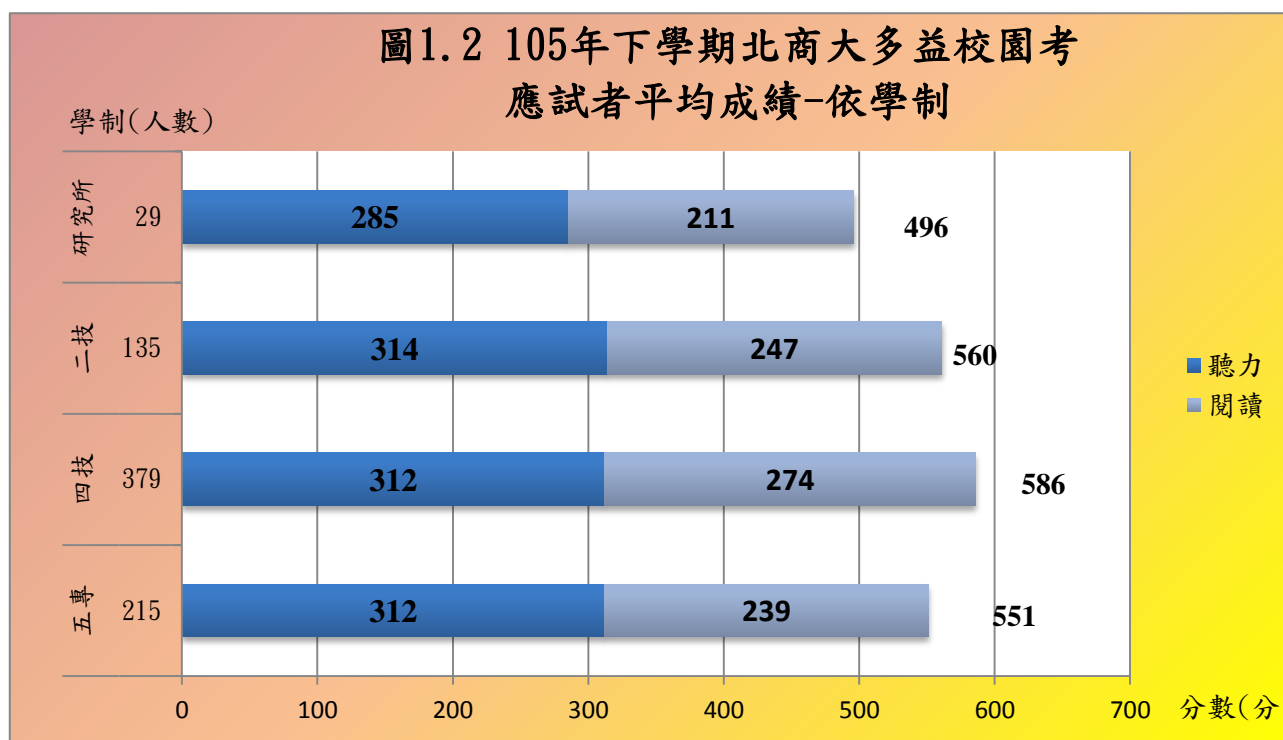
105 年下學期北商大多益校園考應試者平均成績-依性別分

性別	人數	聽力	閱讀	總成績
全體	758	311	257	568
女	601	314	260	574
男	157	302	245	547



105 年下學期北商大多益校園考應試者平均成績-依學制分

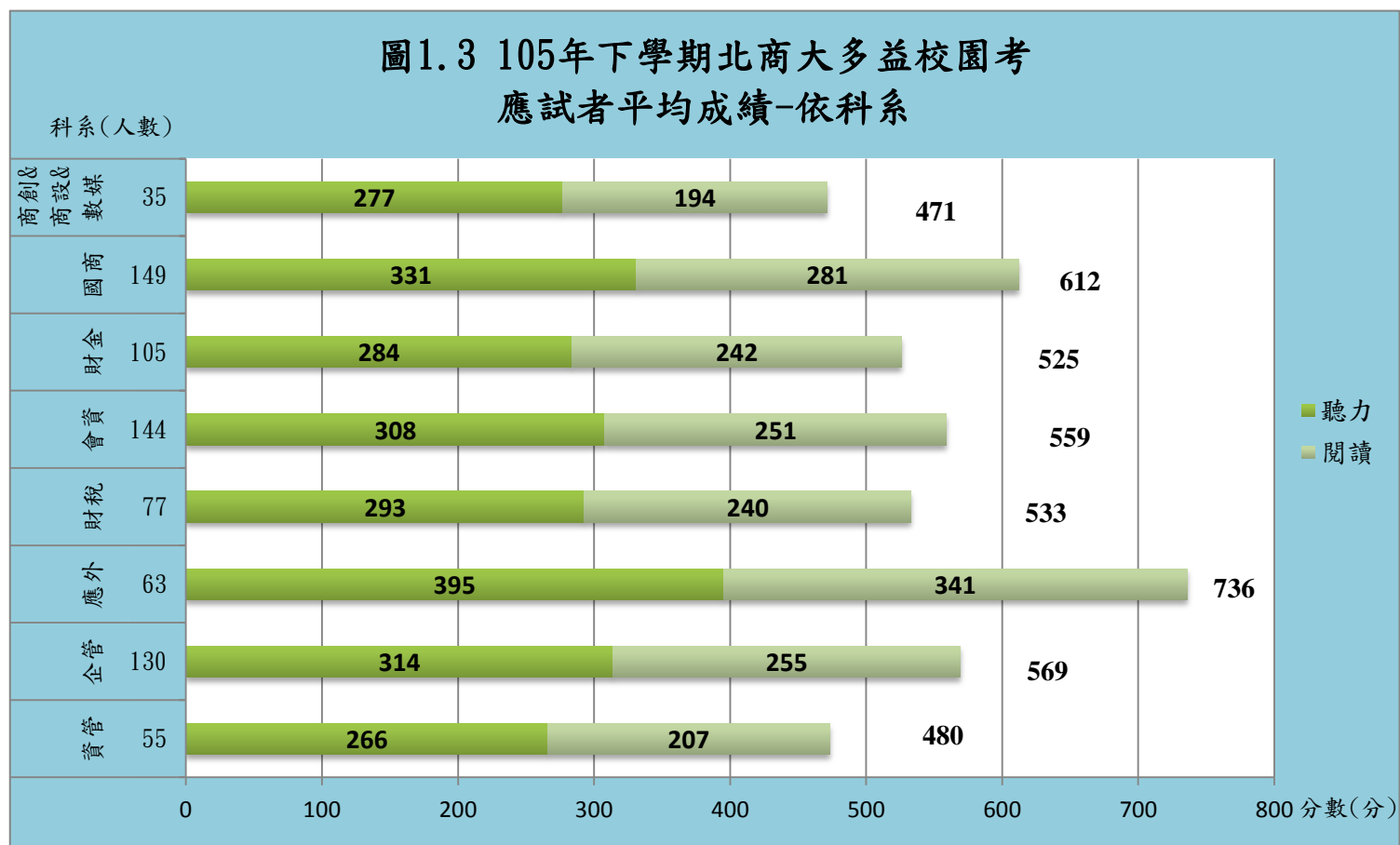
學制	人數	聽力	閱讀	總成績
五專	215	312	239	551
四技	379	312	274	586
二技	135	314	247	560
研究所	29	285	211	496



105 年下學期北商大多益校園考應試者平均成績-依科系分

科系	人數	聽力	閱讀	總成績
資管	55	266	207	473
企管	130	314	255	569
應外	63	395	341	736
財稅	77	293	240	533
會資	144	308	251	559
財金	105	284	242	525
國商	149	331	281	612
商創&商設&數媒	35	277	194	471

圖1.3 105年下學期北商大多益校園考
應試者平均成績-依科系



二、應試者多益分數與 CEFR 指標關聯之分析

CEFR	A1 入門級	A2 基礎級	B1 進階級	B2 高階級	C1 流利級	C2 精通級
TOEIC	120 以上	225 以上	550 以上	785 以上	945 以上	N/A

資料來源：ETS 台灣區代表-忠欣股份有限公司

105 年下學期北商大多益校園考應試者依 CEF 能力分級人數統計-依性別

性別	A1	A2	B1	B2	C1	C2	合計
男	0	86	57	11	3	0	157
女	1	273	259	64	4	0	601
全體	1	359	316	75	7	0	758

圖 2.1.1 105 年下學期北商多益校園考應試者依 CEF 能力分級人數統計-全體

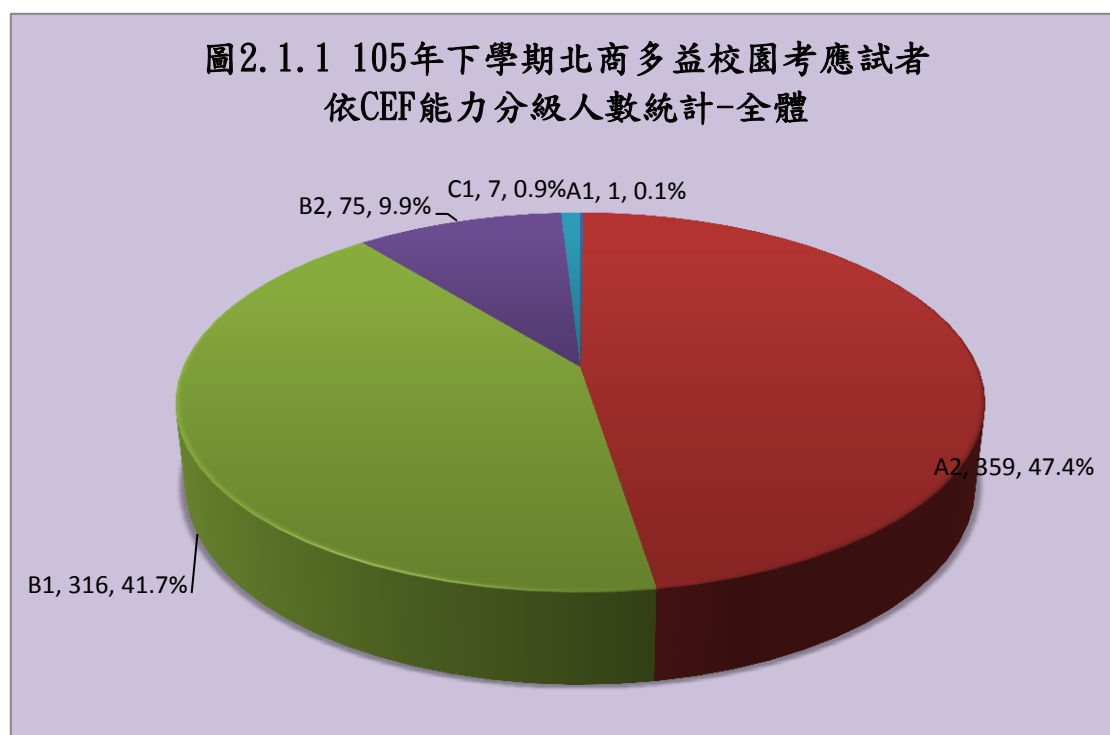


圖2.1.2 105年下學期北商大多益校園考應試者
依CEF能力分級人數統計-男性

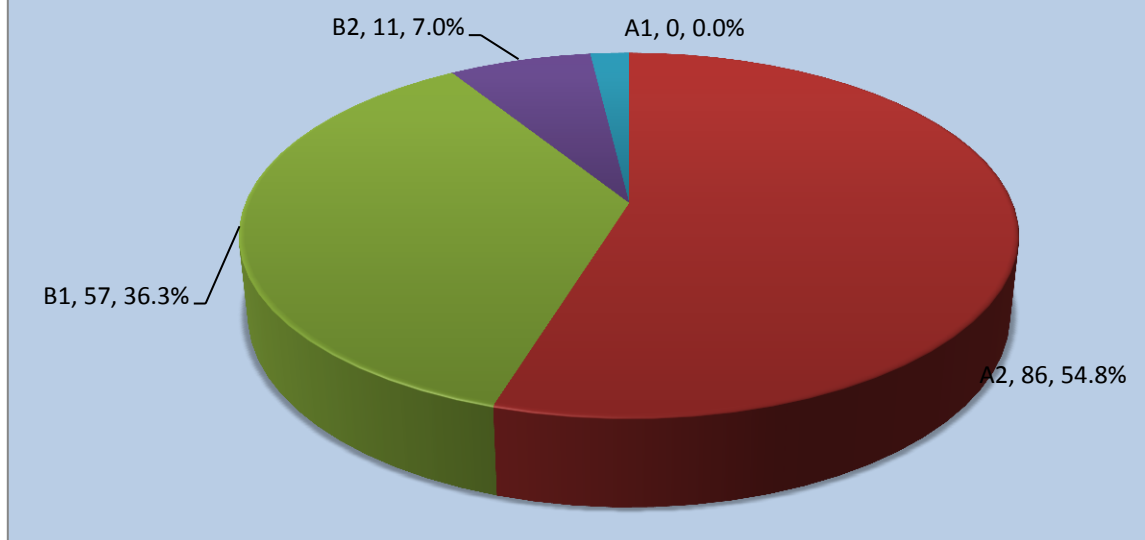
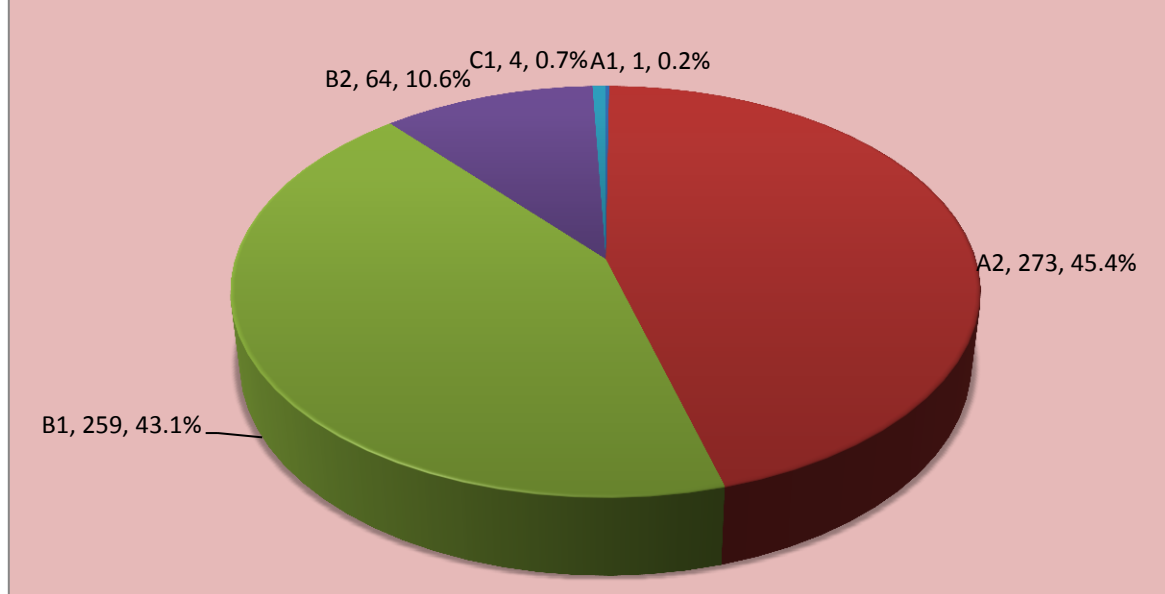


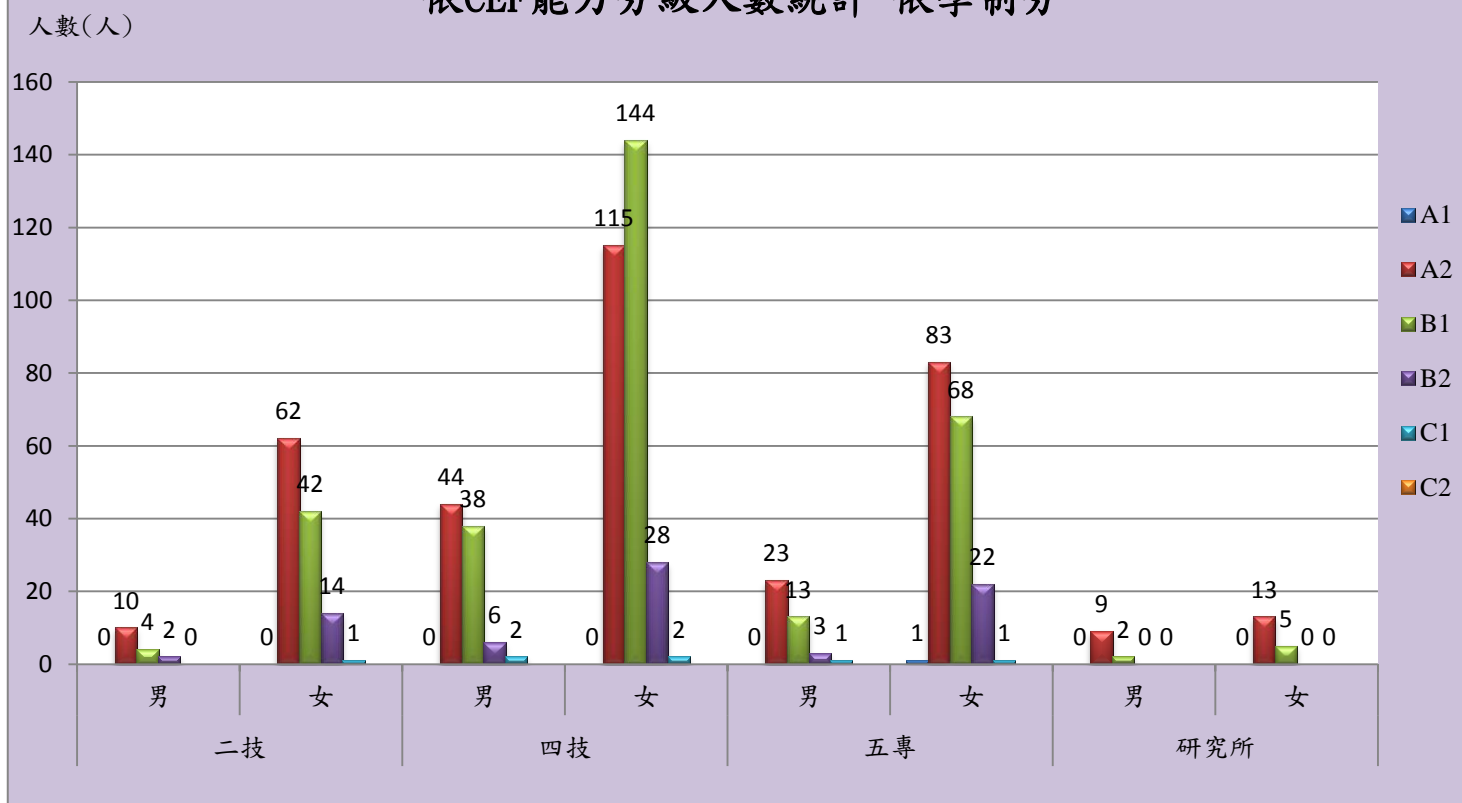
圖2.1.3 105年下學期北商多益校園考應試者
依CEF能力分級人數統計-女性



105 年下學期北商大多益校園考應試者依 CEF 能力分級人數統計-依學制

學制	性別	A1	A2	B1	B2	C1	C2	合計
二技	男	0	10	4	2	0	0	16
	女	0	62	42	14	1	0	119
四技	男	0	44	38	6	2	0	90
	女	0	115	144	28	2	0	289
五專	男	0	23	13	3	1	0	40
	女	1	83	68	22	1	0	175
研究所	男	0	9	2	0	0	0	11
	女	0	13	5	0	0	0	18

圖2.2 105年下學期北商大多益校園考應試者依CEF能力分級人數統計-依學制分

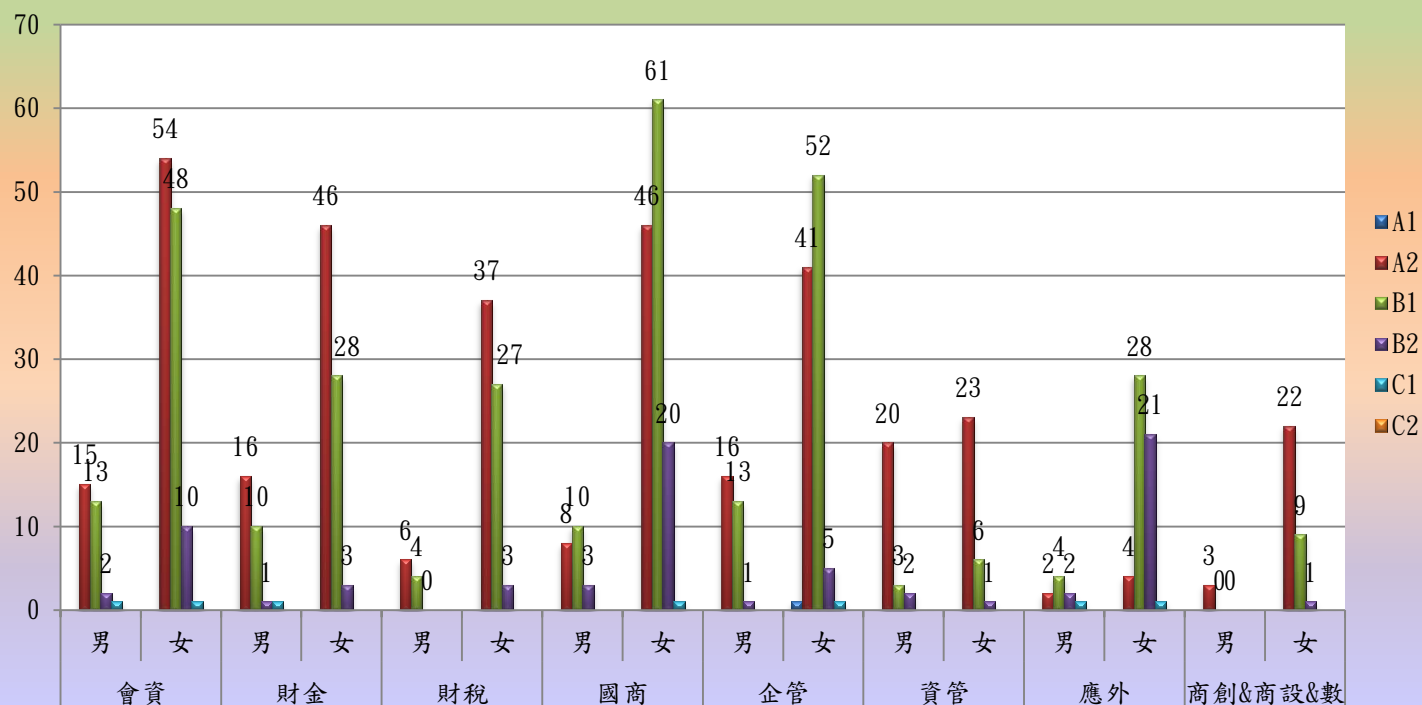


105 年下學期北商大多益校園考應試者依 CEF 能力分級人數-依科系

科系	性別	A1	A2	B1	B2	C1	C2	合計
會資	男	0	15	13	2	1	0	31
	女	0	54	48	10	1	0	113
財金	男	0	16	10	1	1	0	28
	女	0	46	28	3	0	0	77
財稅	男	0	6	4	0	0	0	10
	女	0	37	27	3	0	0	67
國商	男	0	8	10	3	0	0	21
	女	0	46	61	20	1	0	128
企管	男	0	16	13	1	0	0	30
	女	1	41	52	5	1	0	100
資管	男	0	20	3	2	0	0	25
	女	0	23	6	1	0	0	30
應外	男	0	2	4	2	1	0	9
	女	0	4	28	21	1	0	54
商創&商設&數媒	男	0	3	0	0	0	0	3
	女	0	22	9	1	0	0	32

圖 2.3 105 年下學期北商大多益校園考應試者
依 CEF 能力分級人數統計-依科系分

人數(人)



三、統計結果分析

根據上述統計結果，進行相關描述及推論統計，茲將重要結果分述如下：

- 一、採用成對樣本 T 檢定，探討本校學生聽力及閱讀的表現是否有差異。在不分學制、科系、年級及性別的條件下，全體受試者在聽力總分(M = 311)顯著高於閱讀總分(M = 257) ($p < .05$)。
- 二、採用單因子變異數分析檢定，探討不同科系學生在多益分數的表現上是否有所不同。結果顯示，在不分學制、年級及性別的條件下，應外系學生多益分數(M = 736)顯著高於其它科系學生多益分數($p < .05$)。
- 三、從 CEFR 標準來看，在不分學制、科系、年級及性別的條件下，本校學生大多數學生多益分數座落 A2 基礎級，佔所有受試人數 47.36%。其次為 B1 進階級，佔 41.69%。