



國立臺北商業大學  
National Taipei University of Business

113 學年度第一學期  
學習品保施測分析報告







## 關於本報告

學習品保施測分析報告調查本校學習品保確核機制之推動與成效，並提出建議與未來規劃。為提升創新教學之品質，本校自 111 學年度第二學期起實施學習品保施測，並於 113 學年度進一步優化施測機制。

### 一、報告期間

本報告資訊揭露期間自 113 年 8 月 1 日至 114 年 1 月 31 日止，亦即 113 學年度第一學期。

### 二、報告範疇

報告內容分析 20 門「先導型教學實踐研究計畫」與「『產業實務課程』業界專家協同教學」方案課程之數據，並從施測流程、數據完整性、評量指標等面向進行檢視。

### 三、學習品保施測機制

本校學習品保評量施作方式依序為：

- (一) 建立核心能力指標（依據校務核心能力）。
- (二) 建構子目標（設計九項學習目標）。
- (三) 建立測量指標（直接評量及間接評量）。
- (四) 蒐集資料及量測（設計並運用評估表格，於學期的第六週及第十八週分別發放評量，進行學生學習成效的前後測）。
- (五) 資料分析（將評量數據彙整，產出分析報告）。

結果顯示，多數課程在後測成績相較前測皆有成長趨勢，顯示方案課程對學生學習效益具有正面影響。同時，回收數據完整性的提升，確保數據之可靠性，反映施測機制優化的成效。此外，本報告針對施測過程中的問題提出改善建議，如加強教師說明機制、優化評量指標等。

未來，本校將持續優化施測機制，精進評量指標與表格設計，確保學習品保評量之信度與效度，以提升學生學習成效。



# 目錄

關於本報告	iii
目錄	iv
圖表目錄	v
壹、學習品保施測方案及成果	1
貳、施測方案介紹	3
一、先導型教學實踐研究計畫	3
二、「產業實務課程」業界專家協同教學	3
參、分析總覽	4
一、系所開課情況與修課人次	4
二、申請各方案之課程數占比與各方案修課人次	5
肆、創新課程中各方案對於學習目標之差異性	6
一、學習目標一	6
二、學習目標二	7
三、學習目標三	8
四、學習目標五	9
五、學習目標六	10
六、學習目標七	11
伍、結論與建議	12
一、整體分析概述	12
二、方案分析結論	12
三、其他相關建議	13
陸、未來規劃	14
附錄一 學習目標確核	15
附錄二 113 學年度第一學期日間部及進修部施測方案分析結果	16
附錄三 113 學年度第一學期日間部施測方案分析結果	18
附錄四 113 學年度第一學期進修部施測方案分析結果	20

# 圖表目錄

表 1-1 第一階段學習品保施測方案課程數 .....	1
表 3-1 各系所申請課程數與修課人次 .....	4
表 5-1 學習品保施測各方案成績變化 .....	12
附表 1-1 學習目標確核表 .....	15
圖 1-1 112-2 學習品保施測分析報告封面及內頁 .....	1
圖 3-1 修課性別比 .....	4
圖 3-2 各學院申請課程分布 .....	4
圖 3-3 各方案課程申請數量分布 .....	5
圖 3-4 各方案修課人次統計 .....	5
圖 4-1 學習目標一：各方案學習成效（前後測比較） .....	6
圖 4-2 學習目標二：各方案學習成效（前後測比較） .....	7
圖 4-3 學習目標三：各方案學習成效（前後測比較） .....	8
圖 4-4 學習目標五：各方案學習成效（前後測比較） .....	9
圖 4-5 學習目標六：各方案學習成效（前後測比較） .....	10
圖 4-6 學習目標七：各方案學習成效（前後測比較） .....	11
圖 6-1 112-116 學年度校務發展藍圖 .....	14
附圖 2-1 日間部及進修部分分析總覽 .....	16
附圖 2-2 日間部及進修部各方案之學習目標成效分析（前後測比較） .....	16
附圖 2-3 日間部與進修部各方案之學習目標分數分布（前後測比較） .....	17
附圖 3-1 日間部分分析總覽 .....	18
附圖 3-2 日間部各方案之學習目標成效分析（前後測比較） .....	18
附圖 3-3 日間部各方案之學習目標分數分布（前後測比較） .....	19
附圖 4-1 進修部分分析總覽 .....	20
附圖 4-2 進修部各方案之學習目標成效分析（前後測比較） .....	20
附圖 4-3 進修部各方案之學習目標分數分布（前後測比較） .....	21



## 壹、學習品保施測方案及成果

### 第一階段

學習品保施測自 111 學年第二學期起實施，至 112 學年第二學期以「理實並行業師入班教學」、「參與式教學」、「Zuvio 系統導入教學」、「仿真決策教學系統導入教學」、「ESP、EAP 課程補助」與「聯合國 SDGs（永續發展目標）實踐課程」六類創新教學方案為施測項目，各學期施測課程數見表 1-1。施測數據於每學期末進行分析，並以視覺化圖表呈現結果，最後彙整為分析報告。第一階段學習品保共計產出三份施測分析報告。

表 1-1 第一階段學習品保施測方案課程數

方案	學期	111-2	112-1	112-2	合計
理實並行業師入班教學		81	60	62	203
參與式教學		89	68	74	231
Zuvio系統導入教學		25	33	39	97
仿真決策教學系統導入教學		-	5	6	11
ESP、EAP課程補助		7	5	5	17
聯合國SDGs(永續發展目標)實踐課程		-	12	6	18
合計		202	183	192	577

單位：門



圖 1-1 112-2 學習品保施測分析報告封面及內頁

上述教學方案暫達成本校階段性目標，為深化推動，第二階段將由各教學單位接手，延續創新課程之精神，發展出契合各單位理念與特色亮點之創新課程方案，並成為本校第二期深耕計畫第二階段（114-116 年）計劃之亮點。

## **第二階段**

本校於學習品保施測機制的改善成果（相較第一階段）如下：

### **一、前後測數據的收集與控管**

本次施測過程中，進一步加強數據回收之管理，除確保學習品保前、後測的回收效率外，也提升了回收數據之完整性。收回前、後測當下即進行初步審查，若發現資料缺失，立即通知相關單位協助補齊。本次數據回收之完整性顯著提升，使分析結果更具可靠性。

### **二、教師對學習品保施測機制之強化**

為確保教師理解施測機制與評量標準，於 113 學年度第一學期舉辦「學習品保施測表件填寫線上說明會」1 場，並開放教師諮詢窗口，以即時解決疑問。倘若該學期未安排說明會，則提供電子版說明手冊，使教師能夠掌握施測方式與評分規則。

### **三、評量表格的優化**

針對評量表格進行改進，新增醒目標示與提醒字樣，明確規範分數登記格式。自 113 學年度第一學期起，學習品保評量特別新增「缺考（數據分析將以零分計算）」、「停修/休學（數據分析將刪除該學生紀錄）」等標註方式，使分析結果更為精確，減少數據誤差。

有鑑於第二期深耕計畫第二階段（114-116 年）計畫即將開始，本校於 113 年 9 月起推動「113 學年先導型教學實踐計畫」、「113-1 學期『產業實務課程』業界專家協同教學補助」並試行「113-1 學期一級教學單位創新教學特色計畫」，以強化本校教學特色。其中，前兩項方案將於本學期實施學習品保施測。

## 貳、施測方案介紹

### 一、先導型教學實踐研究計畫

為落實教學創新，強化學校培育人才任務，輔導教師參與教育部大專校院教學實踐研究計畫。此補助方案鼓勵教師從教學現場問題與挑戰出發，輔以相關文獻探討及觀察提出適用於解決教學現場實務問題之方法，例如融入課程設計、教材教法，引入教具或科技媒體運用等方式，並在教學過程中採取適當的研究方法與評量工具檢證教學成效。同時，鼓勵教師成立教學實踐社群，教師間彼此交流，依循成功的模式，踴躍申請教育部教學實踐研究計畫，將創新教學的理念落實，並提升教師教學量能。

### 二、「產業實務課程」業界專家協同教學

111 年透過高教深耕計畫補助推動「理實並行業師入班教學」方案，每門課平均 1~2 位業師協同教學。為避免同一業師頻繁授課影響教學多樣性，112 年逐步要求增加業師人數，使業師由 1.4 人略微提升至 1.8 人，單一業師授課時數由 4.6 小時降至 3.7 小時。

為持續深化業師入班，自 113 年 9 月起試辦「產業實務課程-業界專家協同教學補助」方案，依本校「業界專家協同教學實施要點」辦理，以引進業界師資參與教學並豐富教學內容。本方案有兩大特色：

- (一) 獲補助之課程須達業界專家協同教學週數 10-12 週。
- (二) 至少應聘請 5 人次不同專業業師入班，增進師生瞭解業界動態。

先導型教學實踐研究計畫



「產業實務課程」業界專家協同教學

## 參、分析總覽

### 一、系所開課情況與修課人次

如圖 3-1 所示，本校教師於 113 學年度第一學期共計申請 20 門方案課程，課程有效執行率為 100%。方案課程總修課人次為 817 人次，其中男性修課人次占整體 32%，計 263 人；女性修課人次占整體 68%，計 554 人。

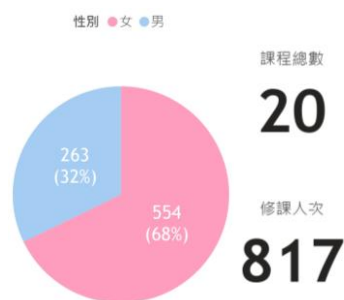


圖 3-1 修課性別比

本學期各系所申請課程數與修課人次見表 3-1，表 3-1 以「課程總數」由多至少進行排序。申請課程數最多的單位為企業管理系，共 6 門課程，修課人次達 240 人。其次為資訊管理系及創意科技與產品設計系，兩系皆申請兩門課程，惟修課人次有所不同，分別為 102 人與 89 人。若以學院為單位進行統計（如圖 3-2 所示），管理學院佔整體 42%，申請最為踴躍，顯示管理學院不僅致力於創新教學課程之深化，也積極推動此二方案。

表 3-1 各系所申請課程數與修課人次

所屬學院	教學單位	課程總數	修課人次
管理學院	企業管理系	6	240
管理學院	資訊管理系	2	102
創新設計學院	創意科技與產品設計系	2	89
-	體育室	2	77
創新設計學院	商業設計管理系	2	72
財經學院	財務金融系	2	58
創新設計學院	數位多媒體設計系	1	52
-	通識教育中心	1	50
國際行銷學院	應用外語系	1	39
財經學院	會計資訊系	1	38
合計		20	817

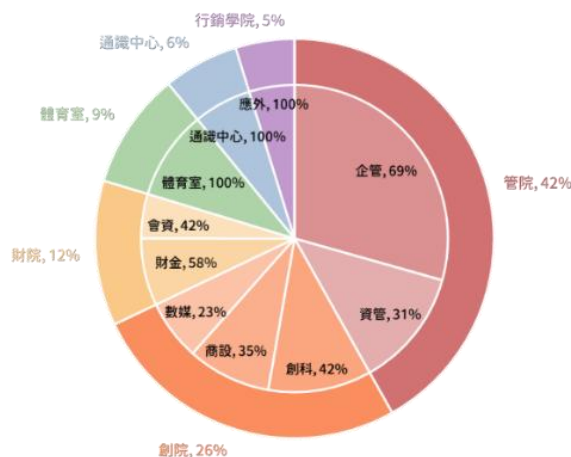


圖 3-2 各學院申請課程分布

## 二、申請各方案之課程數占比與各方案修課人次

本學期兩項方案之申請課程占比見圖 3-3，各方案修課人次見圖 3-4。由於「『產業實務課程』業界專家協同教學」方案規定同一單位至多申請一門課程，且適用範圍不包含體育室及通識教育中心，而「先導型教學研究計畫」允許同單位申請多門課程並涵蓋體育室及通識教育中心，因此前者之課程申請數較為精簡。

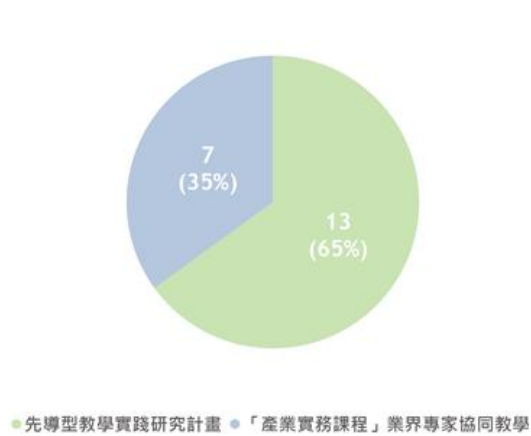


圖 3-3 各方案課程申請數量分布

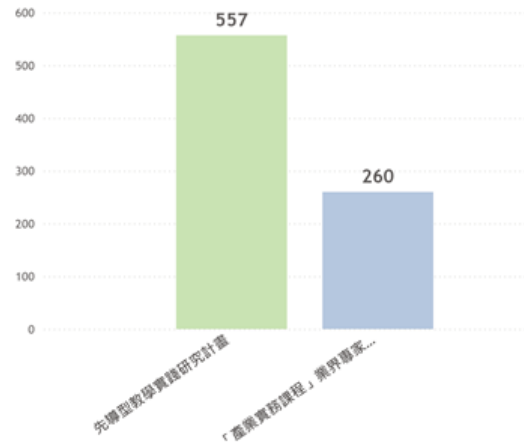


圖 3-4 各方案修課人次統計

## 肆、創新課程中各方案對於學習目標之差異性

本章節將透過分析數據綜觀 113 學年度第一學期申請之各方案課程對於學習目標之差異性。依據教師申請之方案與進行前、後測時勾選之學習目標進行分析，其中「成績上升（或下降）幅度」計算公式為：

$$\frac{(\text{後測成績}-\text{前測成績})}{\text{前測成績}}\times 100\%$$

此公式可以清楚檢視學生透過該方案之課程設計是否提升學習成效。

### 一、學習目標一

評比學習目標一（取得特定領域的知識），兩項方案前後測之平均成績分別為（如圖 4-1 所示）：

1. 先導型教學實踐研究計畫：後測 78.5 分較前測 67.96 分，增加 10.54 分，成績上升幅度約為 15.51%。
2. 「產業實務課程」業界專家協同教學：後測 81.72 分較前測 59.14 分，增加 22.58 分，成績上升幅度約為 38.19%。

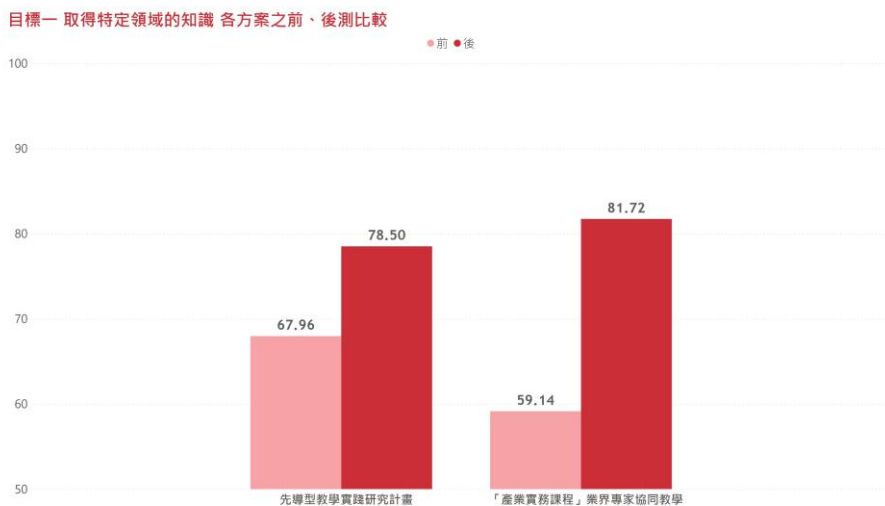


圖 4-1 學習目標一：各方案學習成效（前後測比較）

由分析結果可以發現，「『產業實務課程』業界專家協同教學」在學習目標一的平均成績相對於「先導型教學實踐研究計畫」，進步幅度較大。產業實務課程追求「理論」與「產業實務」之連結，同學在進行前測時，對於該領域較為陌生與不理解，多半透過自身的摸索想像完成測驗。透過課程中 5 位以上不同專業領域的業師親自授課，除傳授在業界的實務經驗外，同時也將最新產業趨勢帶進課程，給學生許多課本沒教的豐富內容。在提升專業素養的同時，也增加了學生對於該領域的熱情，於學期末，學生在特定領域已有相當的見解，並且建立起完整的商業觀。故於後測成績中，成績進步幅度相當顯著。

## 二、學習目標二

評比學習目標二（利用特定領域的知識處理實務問題），兩項方案前後測之平均成績分別為（如圖 4-2 所示）：

1. 先導型教學實踐研究計畫：後測 78.56 分較前測 71.64 分，增加 6.92 分，成績上升幅度約為 9.66%。
2. 「產業實務課程」業界專家協同教學：後測 85.21 分較前測 61.48 分，增加 23.73 分，成績上升幅度約為 38.6%。

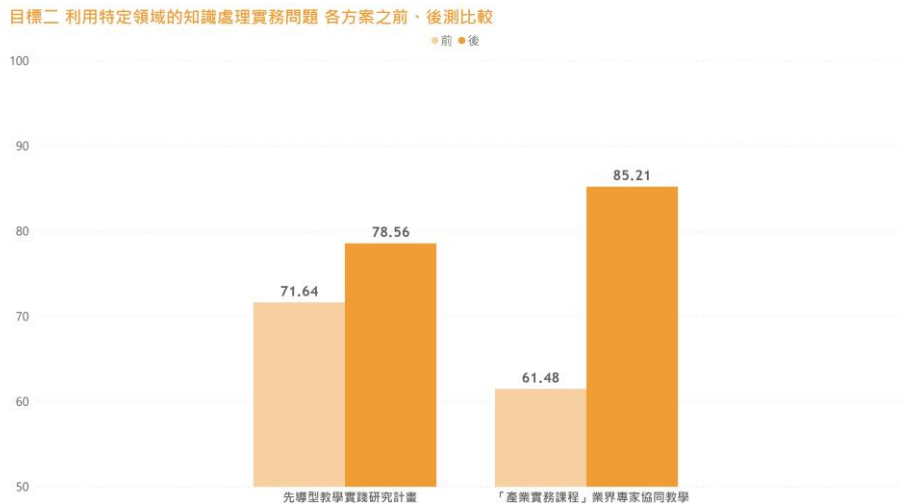


圖 4-2 學習目標二：各方案學習成效（前後測比較）

學習目標二中，兩項方案的後測成績皆呈現上升趨勢，「『產業實務課程』業界專家協同教學」的成績進步幅度明顯優於「先導型教學實踐研究計畫」。學習目標二強調「理論結合實務」，而申請該方案之課程亦聚焦於課堂理論與產業實務之結合，透過競賽參與、證照報考、校外實習及企業參訪等方式，使學生迅速累積實務經驗。課程開始前，學生雖可能已具備基本理論知識，但在實務方面的差異較大，曾接觸相關領域的學生表現優異，未曾接觸相關領域的學生較缺乏信心；然而，課程結束後，絕大多數的學生均能完成實務操作，將課程內容學以致用，後測成績也呈現進步效果。

除了學習目標二外，學習目標一亦顯示「『產業實務課程』業界專家協同教學」相較「先導型教學實踐研究計畫」，在成績進步上較具優勢。學習目標一與二皆屬於能力指標一：專業知識與實務，該指標對應本校核心能力「實務技能」與「創意創新」。由此可知，該方案能夠有效提升學生的專業知識與實務應用能力，並能有效縮短理論與實務間的落差。

### 三、學習目標三

評比學習目標三（展現有效溝通所需的寫作技巧），先導型教學研究實踐計畫前後測之平均成績如圖 4-3 所示，後測 90.39 分較前測 81.83 分，增加 8.56 分，成績上升幅度約為 10.46%。

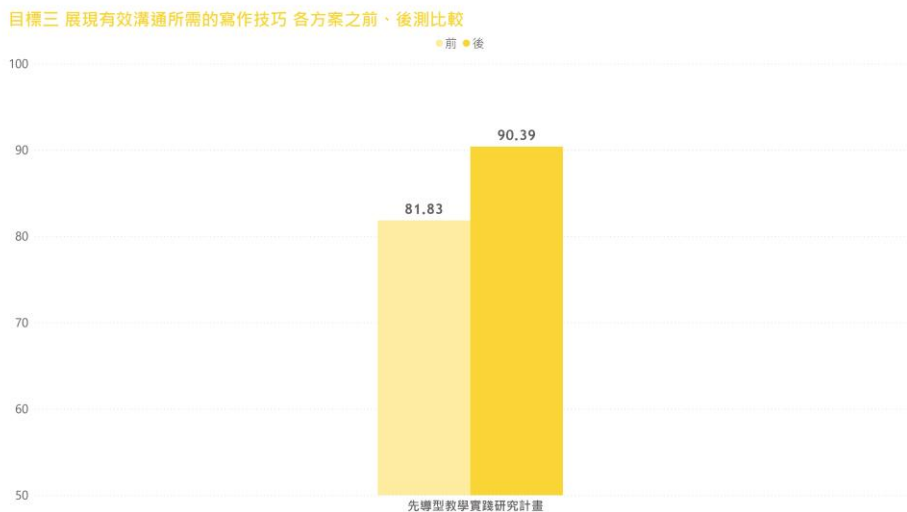


圖 4-3 學習目標三：各方案學習成效（前後測比較）

學習目標三強調學生是否能展現有效溝通所需的寫作技巧，對應能力指標「溝通與合作」。「先導型教學實踐研究計畫」在此目標之後測成績提升約 10%。該方案透過規劃計畫動機與目的、教學與研究設計的執行與規劃、預期完成工作項目及成果等內容來實踐計畫目標。除此之外，課程設計以小組討論、報告、個案分析與探討為主，學生透過同儕間的腦力激盪與交流，將討論成果轉化為書面報告，使其在書面文件之格式編排、寫作技巧及用字遣詞上有所提升。

申請該方案之課程也聚焦於專業領域，例如：環境、社會責任、與公司治理（ESG）、碳盤查與綠色產品設計等，並鼓勵學生考取專業證照，例如：iPAS 淨零碳規劃管理師。學生在進行報告撰寫時需考量不同受眾（如企業經營者或投資人），並運用該領域的專業術語，循序漸進地從觀念落實於組織及企業，這也使學生的寫作技巧更具邏輯與實務導向，因此「先導型教學實踐研究計畫」方案在學習目標三有顯著的進步效益。

#### 四、學習目標五

評比學習目標五（與團隊成員合作以達成指派任務），先導型教學研究實踐計畫前後測之平均成績如圖 4-4 所示，後測 81.56 分較前測 73.72 分，增加 7.84 分，成績上升幅度約為 10.63%。

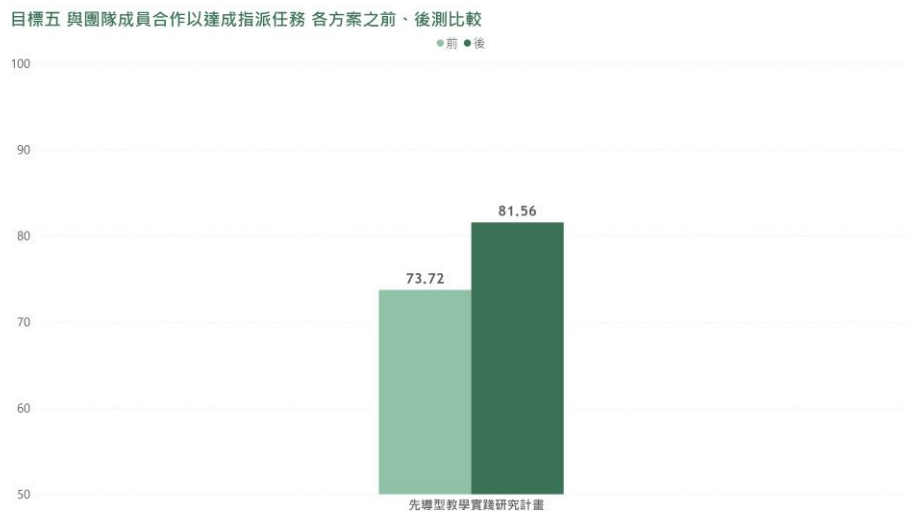


圖 4-4 學習目標五：各方案學習成效（前後測比較）

學習目標五評估學生在溝通與合作能力的表現，特別是是否能與團隊合作以達成指派任務，「先導型教學實踐研究計畫」後測成績顯示學生在此學習目標的能力有所進步。申請該方案並選擇此目標之課程概括技能實作、團隊分工及社會議題的應用，要求學生透過團隊合作共同完成專案，培養學生與他人協作之能力。此外，課程結合教學實踐與服務學習，學生在學習基礎知識的同時，也透過實際操作與社會參與深化學習成果，使其藉由實務操作以學習與他人互相協助的能力，提升團隊合作能力並增加學生的自信與責任心。

申請方案之課程運用創新多元的教學設計，以行動導向教學培養學生問題解決的能力與正向思考的態度。例如：影音剪接設計教學、設計思考發想教案、反思與改進等團隊活動，使抽象概念具體化，並將枯燥轉為有趣，使學生樂於參與、掌握。不僅提升學生應用於生活的可能性，也增進了人際互動。而透過研究數據的扶持，顯示學生在團隊合作達成任務之技巧的能力有顯著提升，進一步驗證「先導型教學實踐研究計畫」對學習目標五的成效。

## 五、學習目標六

評比學習目標六（展示特定專業領域行為準則的認知），兩項方案前後測之平均成績分別為（如圖 4-5 所示）：

1. 「產業實務課程」業界專家協同教學：後測 82.86 分較前測 83.75 分，減少 0.89 分，成績下降幅度約為 1.06%。
2. 先導型教學實踐研究計畫：後測 80.37 分較前測 75.43 分，增加 4.94 分，成績上升幅度約為 6.55%。

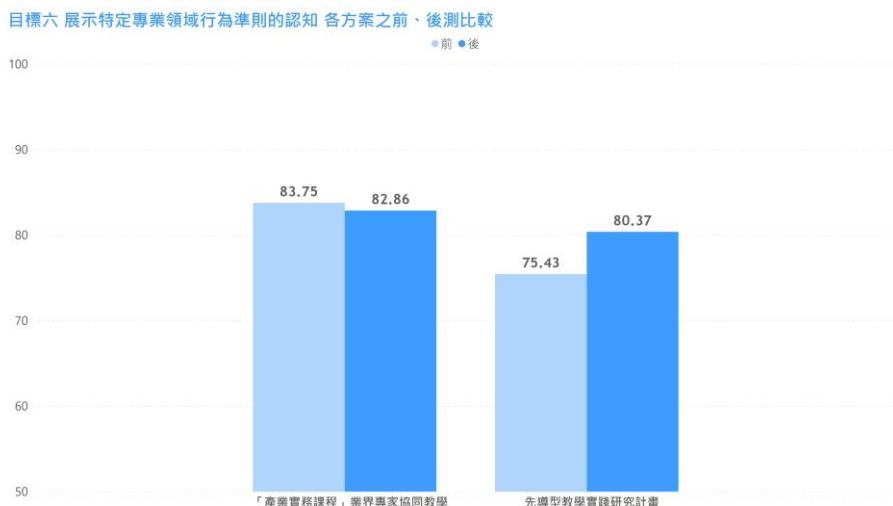


圖 4-5 學習目標六：各方案學習成效（前後測比較）

學習目標六評估學生是否能理解專業行為準則的要素，是否能認知到不同利害關係人的角色定位與行為規範，並展現合宜的態度，「先導型教學實踐研究計畫」在此目標中，後測成績呈現穩定成長。此方案的課程設計著重培養學生的策略思考與邏輯能力，並將專業知識融入課程中，引導學生深入了解該領域之核心概念與應用。此外，學生在課程中能熟悉並提升專業技能，使其具備從業所需之專業態度與市場洞察力，以符合企業人才需求。同時，該方案也鼓勵教師成立「教學實踐社群」，教師之間能夠互相交流經驗與改進方法，依循最佳實踐模式優化課程設計，以提升學生對學習目標六的掌握度。

「『產業實務課程』業界專家協同教學」則強調業界專家與教學之結合，透過企業參訪、講座與個案研討等方式，培養學生實務應用能力與職場競爭力。由於該方案將重點聚焦於「學以致用」，在行為準則認知上較無系統性機制，後測成績相較前測略微下降，學生對學習目標六的理解可能未有提升。因此，該方案在學習目標六的評估結果與「先導型教學實踐研究計畫」有所不同。

## 六、學習目標七

評比學習目標七（對於社會責任的觀念有所認識），兩項方案前後測之平均成績分別為（如圖 4-6 所示）：

1. 「產業實務課程」業界專家協同教學：後測 83.12 分較前測 70.72 分，增加 12.4 分，成績上升幅度約為 17.53%。
2. 先導型教學實踐研究計畫：後測 80.16 分較前測 72 分，增加 10.16 分，成績上升幅度約為 11.33%。

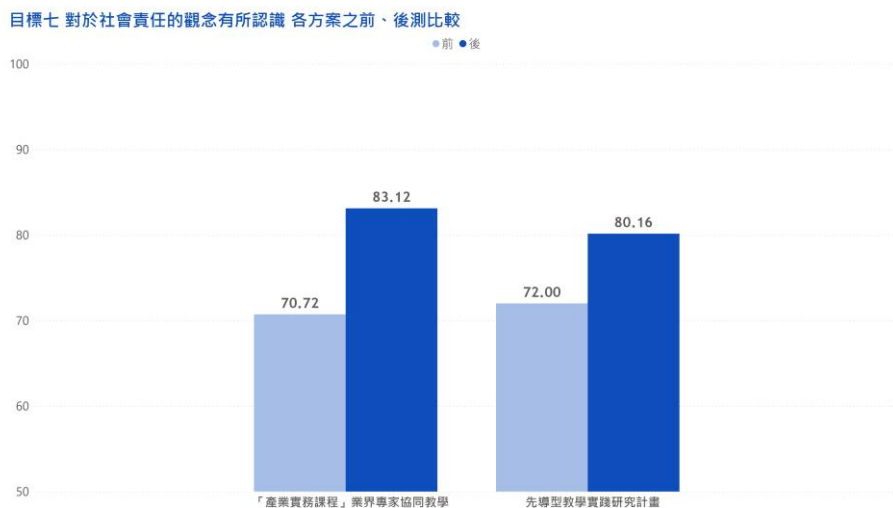


圖 4-6 學習目標七：各方案學習成效（前後測比較）

學習目標七評估學生是否能清楚說明社會責任的定義、辨識社會責任的範疇，以及認知到不同場景中的利害關係人，對應校務核心能力「社會關懷」與「自我管理」。申請「『產業實務課程』業界專家協同教學」並選擇該目標的課程強調「學以致用」，此教學方式能夠有效提升學生對社會責任的理解。該方案聘請不同專業領域之業師入班教學，同時也安排講座、企業參訪，使學生能直接與業界專家交流，並從實務角度理解社會責任概念，幫助其具體掌握企業履行社會責任的方式，進一步提升對該議題的理解，因此該方案在此目標的後測分數有顯著進步效益。

「先導型教學實踐研究計畫」的後測成績也有所進步，課程除了教授專業知識，更透過服務學習專案使學生能將所學應用於真實情境，同時以社區大學為對象設計課程內容，增強學生的社會責任感與實踐能力。方案課程強調「從做中學」，透過創新多元的教學設計，培養並提升學生的問題解決態度、問題認知與理解能力，以及解決問題的信心，並將其應用於生活。透過體驗真實社會情境，落實大學社會責任。因此，該方案在學習目標七的後測成績亦有顯著提升。

## 伍、結論與建議

### 一、整體分析概述

依據學習品保施測機制，針對 113 學年度第一學期之「先導型教學實踐研究計畫」與「『產業實務課程』業界專家協同教學」兩方案進行分析，共計 20 門課程，施測結果見表 5-1。

表 5-1 學習品保施測各方案成績變化

方案	學習目標								
	一 取得特定領域的知識	二 利用特定領域的知識處理實務問題	三 展現有效溝通所需的寫作技巧	四 展現有效溝通所需的口語技巧	五 與團隊成員合作以達成指派任務	六 展示特定專業領域行為準則的認知	七 對於社會責任的觀念有所認識	八 理解商業社群的國際趨勢	九 理解不同文化、法律、社會環境下商業實務差異
先導型教學實踐研究計畫	↑ 15.51%	↑ 9.66%	↑ 10.46%	-	↑ 10.63%	↑ 6.55%	↑ 11.33%	-	-
「產業實務課程」業界專家協同教學	↑ 38.19%	↑ 38.60%	-	-	-	↓ 1.06%	↑ 17.53%	-	-

\*數值反映各學習目標的前後測成績變化幅度

整體而言，「先導型教學實踐研究計畫」較能夠提升學生對專業行為準則之理解，並增強其溝通與合作能力；而「『產業實務課程』業師協同教學」在專業知識、實務應用及社會責任理解的培養上，成效較為顯著。依據不同學習目標的表現，授課教師可選擇最適合的教學方法進行課程設計，以確保學生學習效益最大化。

### 二、方案分析結論

#### (一) 先導型教學實踐研究計畫

在學習目標六（展示特定專業領域行為準則的認知）上，數據表現優於「『產業實務課程』業界專家協同教學」。該目標評估學生是否能理解專業行為準則、辨識利害關係人的角色及行為規範，並展現符合倫理與社會責任的態度。

該方案適合強調職業倫理與專業行為規範之課程，在該目標的後測成績上，呈正向進步，有效提升學生學習成效。因此，若課程目標強調學生對倫理與專業行為之掌握度，值得優先考慮此方案。

#### (二) 「產業實務課程」業界專家協同教學

在學習目標一（專業知識）、學習目標二（實務應用）及學習目標七（社會責任）上，該方案的後測進步幅度優於「先導型教學實踐研究計畫」，表示該方案能夠提升學生的專業領域知識，將其運用於實際案例，並培養社會責任觀念。若課程希望學生「學以致用」，同時強化其對社會責任的認知，則可優先選擇此方案。

學習目標一與學習目標二之數據涵蓋日間部及進修部，學習目標七則僅涵蓋日間部。

(三)學習目標三(溝通所需的寫作技巧)與學習目標五(團隊成員合作達成任務)

兩項目標的數據僅來自「先導型教學實踐研究計畫」，且後測成績皆有顯著提升，表示該方案能夠有效使學生習得溝通表達能力(特別是寫作技巧)與團隊合作能力。若課程目標為增加學生的口語及寫作溝通技巧，或強調團隊協作，那麼選擇這兩項目標作為學習品保評量的測量指標是不錯的選擇。

### 三、其他相關建議

本節以綜合方式呈現，未區分教師、課程或學生層面。

#### (一)嚴謹評分與確保分數多樣性

依據學習品保機制，為確保測驗結果能有效反映學生的學習成效，在前測與後測評分上應保持嚴謹性。如學生整體表現良好，教師可考慮在基準分數上(如80分)針對表現特別優異之學生，適當給予加分，增加分數區別度，避免學生獲得同一分數之情況。

#### (二)減輕學生對測驗成績的壓力

施測過程中，若測驗成績作為成績評量的一部分，部分學生可能會擔憂成績表現不佳。為降低學生焦慮，教師可向學生說明，並非所有測驗皆計入平時成績，部分測驗可能獨立於課程評分體系之外，僅作為學習品保機制的一環，用於測量學生的學習成效。此舉能讓學生以平常心進行測驗以真實呈現其學習成效。

#### (三)提升學生課堂參與度與補考機制

學生應積極參與課堂活動，若因特殊情況缺考，應主動聯繫教師安排補考。部分教師反映學生對補考時程通知的反應不佳，也可能因個人因素(如工作或活動安排)再次缺考。而部分課程反映，學生經多次催繳仍未繳交課程回饋心得，最終成績以0分計算。學生應提高自我管理之能力，確保課堂作業案時提交，以及補考安排能如期完成，以維持學習成效。

#### (四)測驗結果異常值分析

後測成績中，部分學生表現出現異常，例如前測時能夠答對大部分題目，但後測僅能答對三分之一的題目，退步幅度極大。經評估，可能因為前測為不計分隨堂練習之形式，導致學生未依規定作答之結果。建議未來可加強測驗的規範，確保前測結果能準確反映學生的初始學習狀況。

## 陸、未來規劃

### 一、提升學生數位素養，核心能力再升級

本校於 112-116 學年度中長程校務發展計畫中，在原有的「創新創意」、「實務技能」、「社會關懷」、「自我管理」等核心能力基礎上，新增「數位化」指標（如圖 6-1 所示），以推動校園數位創新與跨領域學習。本校積極打造數位化教學環境，包括推動數位教學課程、建置虛擬攝影棚、虛擬實境應用。



圖 6-1 112-116 學年度校務發展藍圖

為確保學習品保評量指標符合本校核心能力發展，將滾動調整評量的能力指標與學習目標。由於「先導型教學實踐研究計畫」補助方案分為學期制與學年度制，為維持評量一致性，113 學年度第二學期仍以原定之學習品保評量進行施測，預計自 114 學年度起實施修訂後之學習品保機制。

### 二、施測分析報告，學習品保回饋機制

每年至少發送一份學習品保施測報告給教學單位，供教學單位與教師檢視方案課程成效，並作為未來課程設計與方案規劃之參考。

### 三、推動新方案，深化學習品保

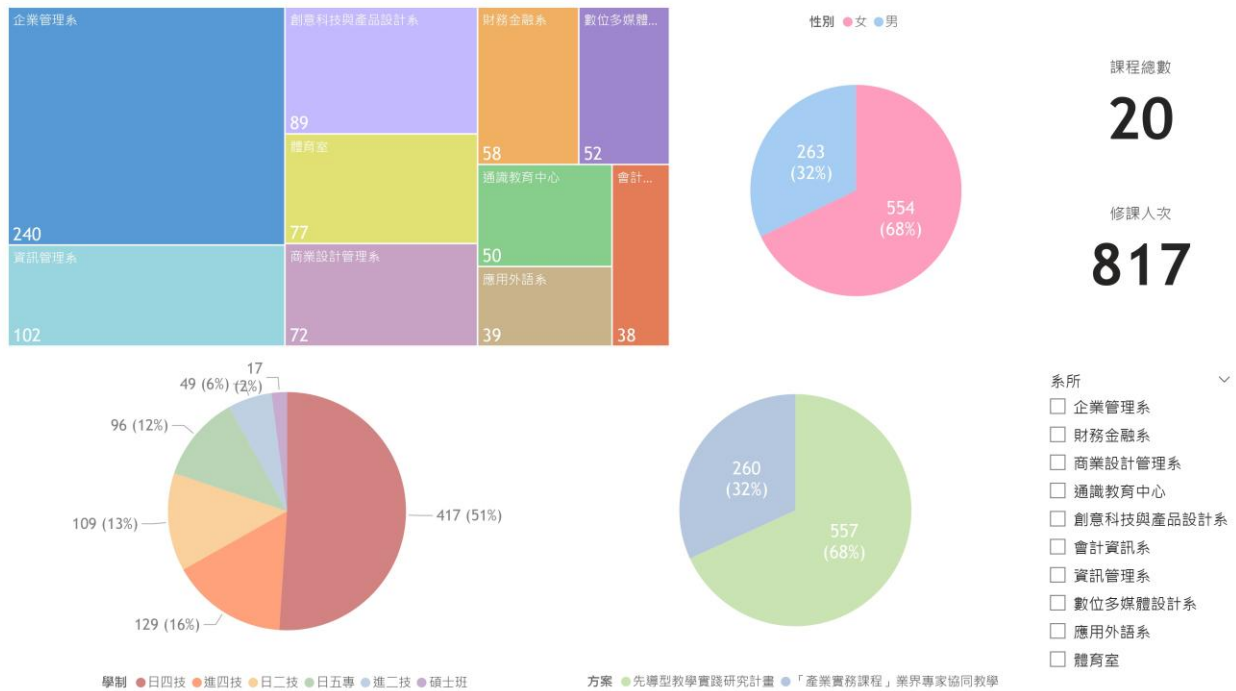
113 學年度第二學期補助 5 門產業實務課程及 10 門先導型教學實踐研究計畫，學習品保評量將針對以上 15 門課程進行施測，於該學期末彙整數據並進行分析以產出施測分析報告。

## 附錄一 學習目標確核

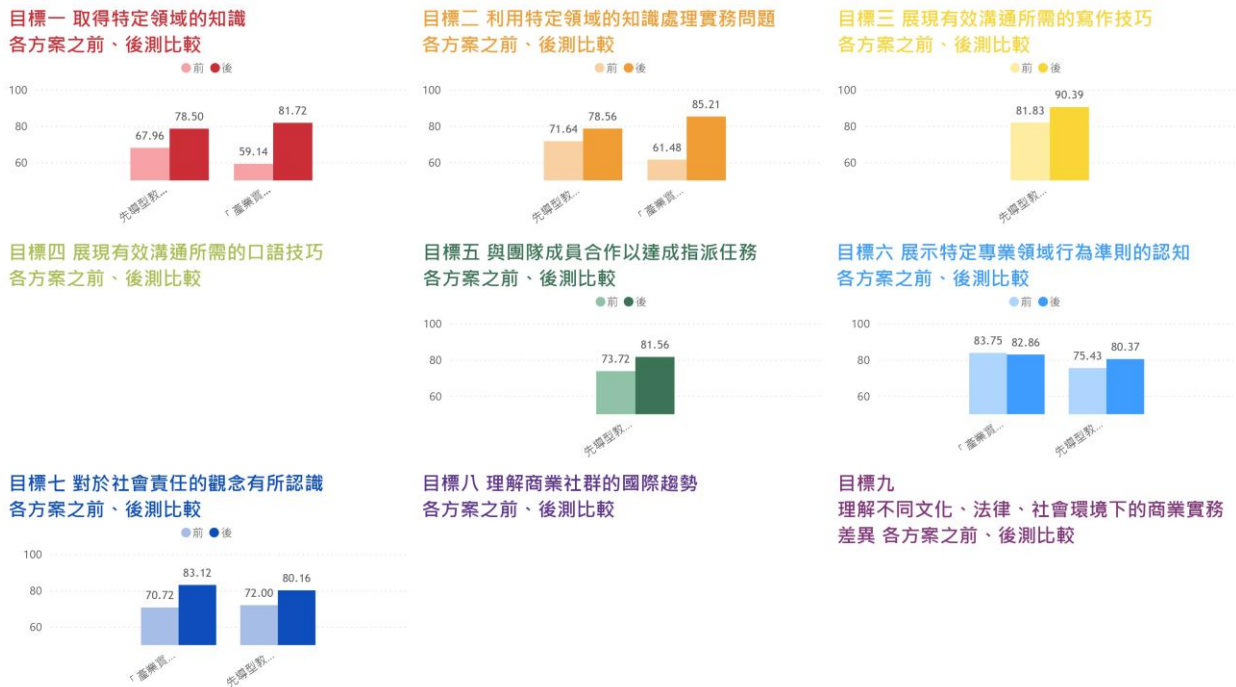
附表 1-1 學習目標確核表

學習目標確核	
對應校核心能力指標：實務技能 / 創意創新	
能力指標1：專業知識與實務	
學生能展現具備特定專業領域的專業知識及實務應用能力	
學習目標	定義與說明
學習目標1 取得特定領域的知識	<ul style="list-style-type: none"> <li>學生能說明理論中專有名詞及定義的內容</li> <li>學生能正確描述理論的內容</li> </ul>
學習目標2 利用特定領域的知識處理實務問題	<ul style="list-style-type: none"> <li>學生能辨識出實務問題</li> <li>學生能使用理論分析實務問題</li> <li>學生能用適切的理論並以具邏輯性的方式解決實務問題</li> </ul>
對應校核心能力指標：社會關懷 / 自我管理	
能力指標2：溝通與合作	
學生能展現與他人溝通與合作的能力	
學習目標	定義與說明
學習目標3 展現有效溝通所需的寫作技巧	<ul style="list-style-type: none"> <li>學生寫作時的遣詞用字是合宜的</li> <li>學生寫作時的格式是正確的</li> <li>學生寫作時的內容與主題有相關性</li> </ul>
學習目標4 展現有效溝通所需的口語技巧	<ul style="list-style-type: none"> <li>學生的口語表達清晰且具條理</li> <li>學生能以肢體語言輔助口語表達，例如：手勢、眼神接觸等</li> <li>學生在口語溝通時能運用輔助媒介，例如：圖像、電腦文件等</li> </ul>
學習目標5 與團隊成員合作以達成指派任務	<ul style="list-style-type: none"> <li>學生能積極參與團體討論</li> <li>學生的想法與意見能被團隊納入討論</li> <li>學生能完成指派工作並協助團隊成員</li> </ul>
對應校核心能力指標：社會關懷 / 自我管理	
能力指標3：倫理與社會責任	
學生能展現具備倫理與社會責任的意識	
學習目標	定義與說明
學習目標6 展示特定專業領域行為準則的認知	<ul style="list-style-type: none"> <li>學生能理解專業行為準則的要素</li> <li>學生能認知到不同利害關係人的角色定位與行為規範。</li> <li>學生能展現合宜的態度與行為</li> </ul>
學習目標7 對於社會責任的觀念有所認識	<ul style="list-style-type: none"> <li>學生能說明社會責任的定義</li> <li>學生能辨識社會責任的範疇</li> <li>學生能認知到不同場景中的利害關係人</li> </ul>
對應校核心能力指標：社會關懷	
能力指標4：國際與多元化觀點	
學生能展現具備國際與多元化觀點	
學習目標	定義與說明
學習目標8 理解商業社群的國際趨勢	<ul style="list-style-type: none"> <li>學生能認知到國際趨勢的變遷</li> <li>學生能辨識出國際趨勢</li> <li>學生能說明國際趨勢所產生的影響</li> </ul>
學習目標9 理解不同文化、法律、社會環境下的商業實務差異	<ul style="list-style-type: none"> <li>學生能辨識出不同文化、法律與社會環境的差異</li> <li>學生能說出不同文化、法律與社會環境差異對實務影響與因應方案</li> </ul>

## 附錄二 113 學年度第一學期日間部及進修部施測方案分析結果

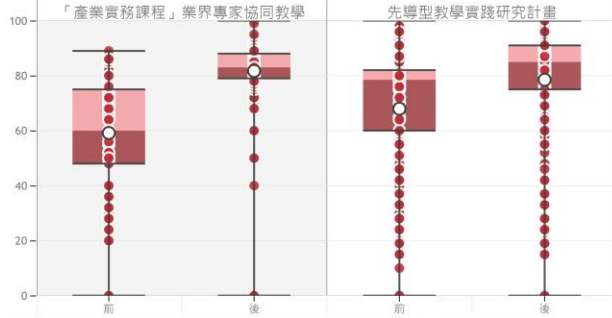


附圖 2-1 日間部及進修部分分析總覽

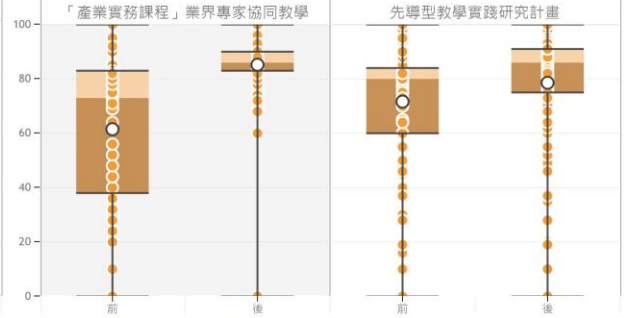


附圖 2-2 日間部及進修部各方案之學習目標成效分析（前後測比較）

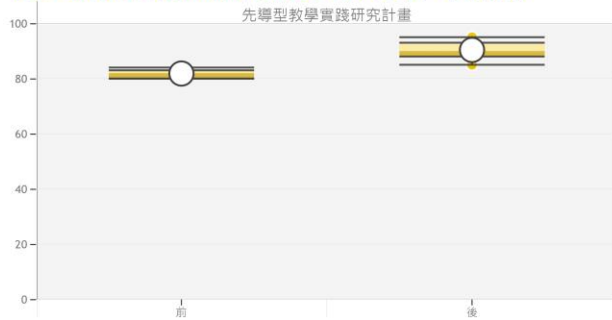
**目標一 取得特定領域的知識 各方案之前、後測比較**



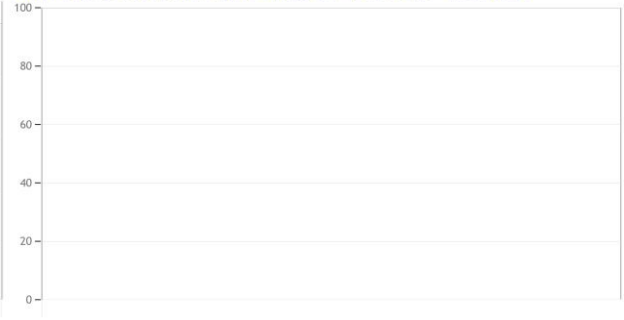
**目標二 利用特定領域的知識處理實務問題 各方案之前、後測比較**



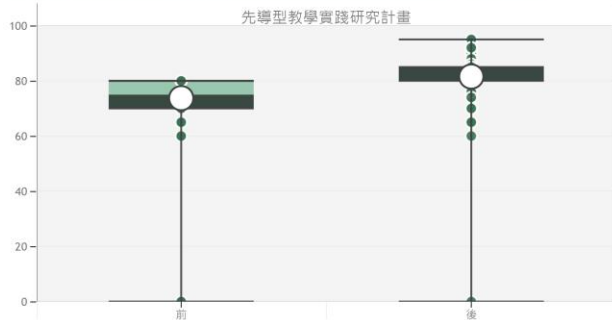
**目標三 展現有效溝通所需的寫作技巧 各方案之前、後測比較**



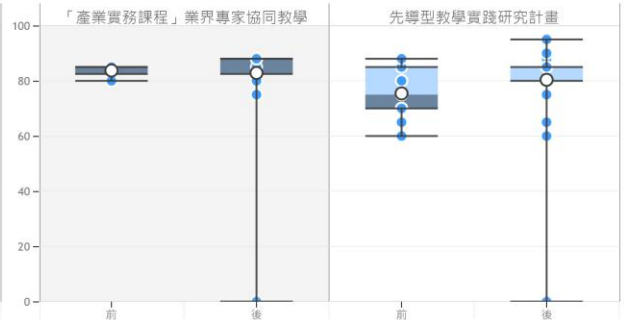
**目標四 展現有效溝通所需的口語技巧 各方案之前、後測比較**



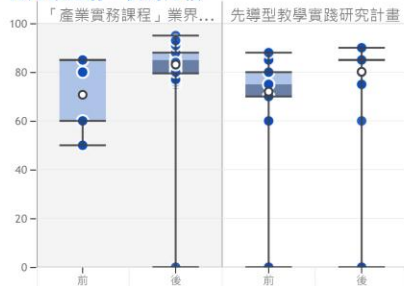
**目標五 與團隊成員合作以達成指派任務 各方案之前、後測比較**



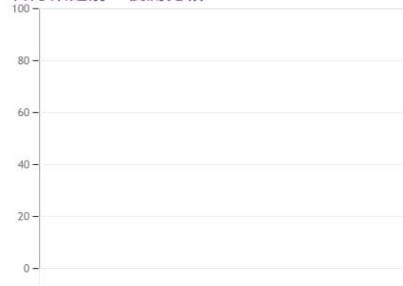
**目標六 展示特定專業領域行為準則的認知 各方案之前、後測比較**



**目標七 對於社會責任的觀念有所認識 各方案之前、後測比較**



**目標八 理解商業社群的國際趨勢 各方案之前、後測比較**

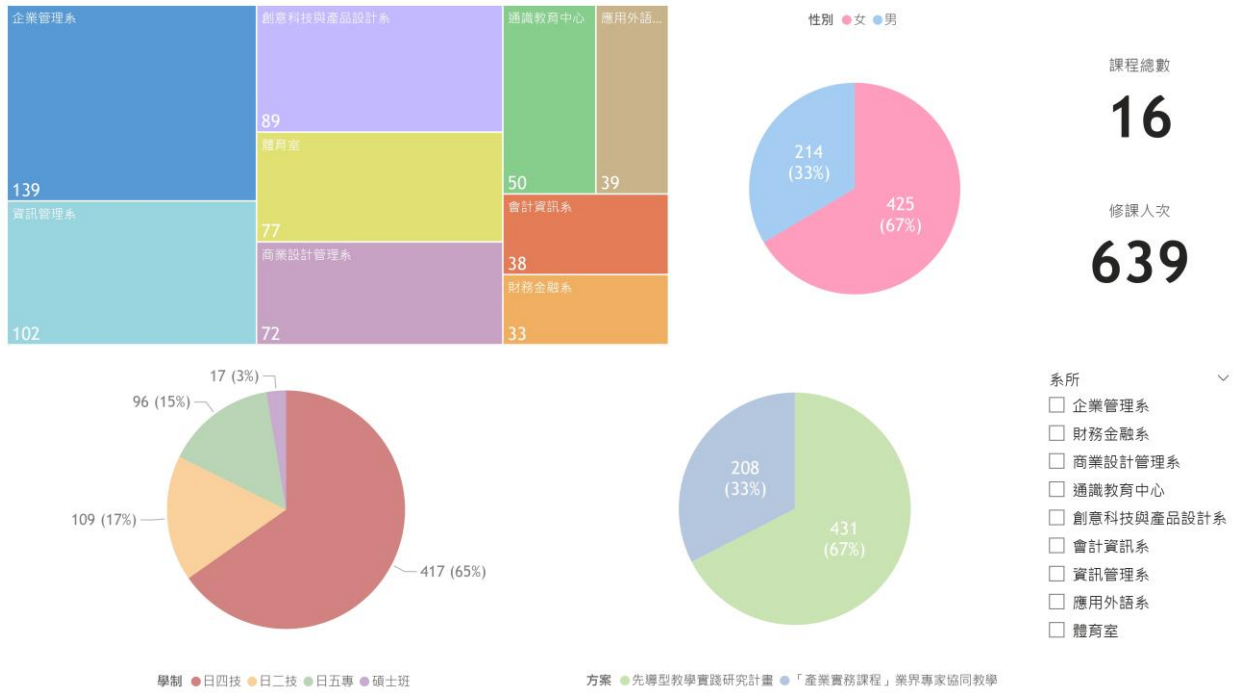


**目標九 理解不同文化、法律、社會環境下的商業實務差異 各方案之前、後測比較**



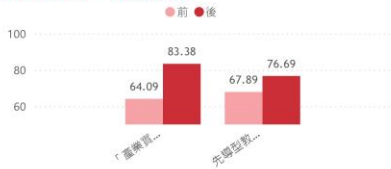
附圖 2-3 日間部與進修部各方案之學習目標分數分布（前後測比較）

### 附錄三 113 學年度第一學期日間部施測方案分析結果



附圖 3-1 日間部分析總覽

**目標一 取得特定領域的知識**  
各方案之前、後測比較



**目標二 利用特定領域的知識處理實務問題**  
各方案之前、後測比較



**目標三 展現有效溝通所需的寫作技巧**  
各方案之前、後測比較



**目標四 展現有效溝通所需的口語技巧**  
各方案之前、後測比較



**目標五 與團隊成員合作以達成指派任務**  
各方案之前、後測比較



**目標六 展示特定專業領域行為準則的認知**  
各方案之前、後測比較



**目標七 對於社會責任的觀念有所認識**  
各方案之前、後測比較



**目標八 理解商業社群的國際趨勢**  
各方案之前、後測比較

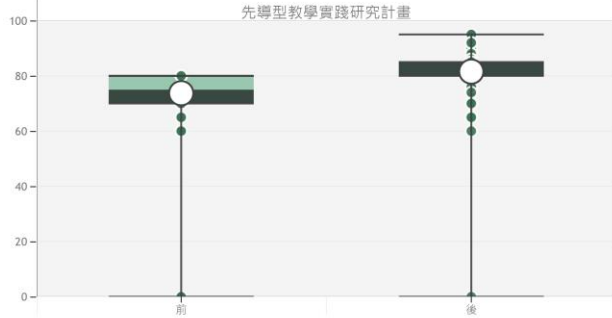


**目標九 理解不同文化、法律、社會環境下的商業實務差異**  
各方案之前、後測比較

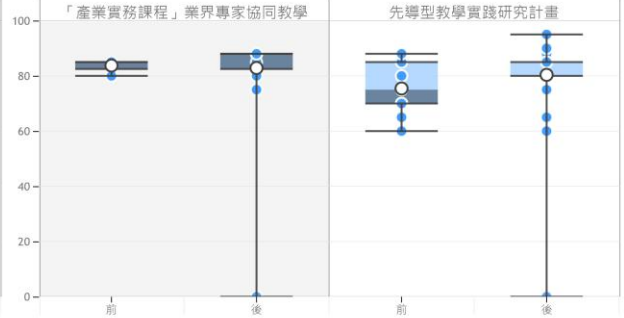


附圖 3-2 日間部各方案之學習目標成效分析 (前後測比較)

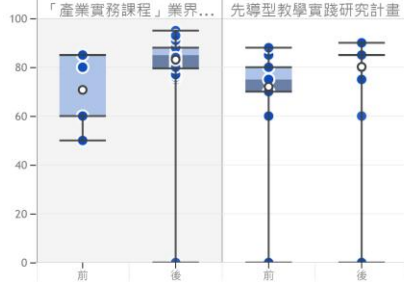
目標五 與團隊成員合作以達成指派任務 各方案之前、後測比較



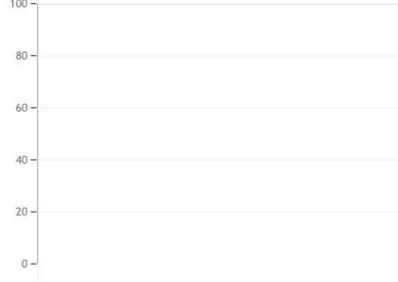
目標六 展示特定專業領域行為準則的認知 各方案之前、後測比較



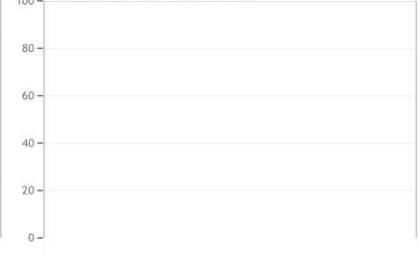
目標七 對於社會責任的觀念有所認識 各方案之前、後測比較



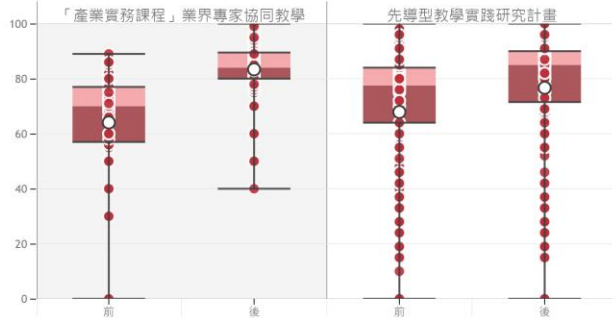
目標八 理解商業社群的國際趨勢 各方案之前、後測比較



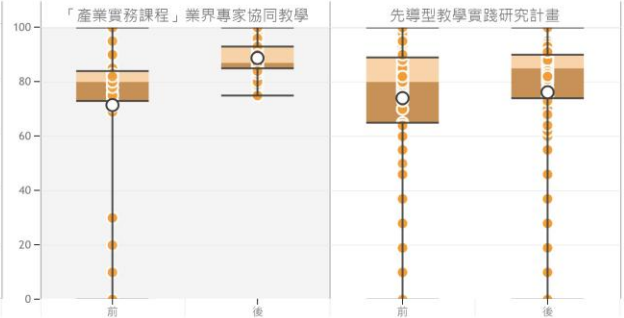
目標九 理解不同文化、法律、社會環境下的商業實務差異 各方案之前、後測比較



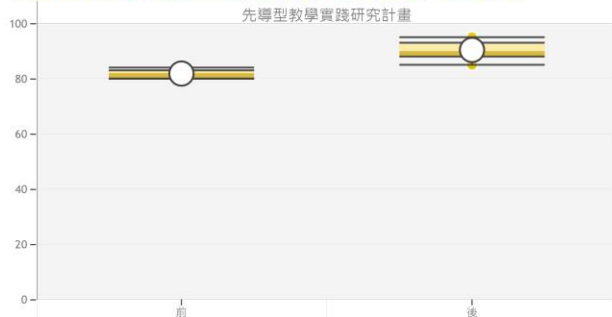
目標一 取得特定領域的知識 各方案之前、後測比較



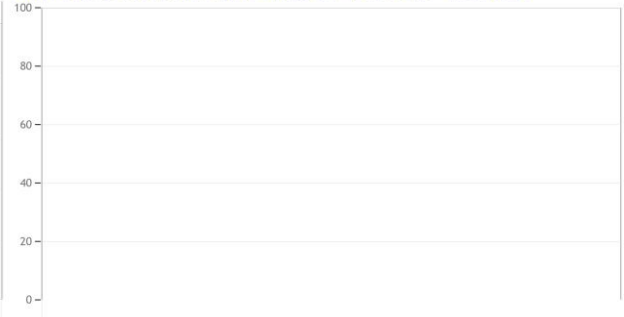
目標二 利用特定領域的知識處理實務問題 各方案之前、後測比較



目標三 展現有效溝通所需的寫作技巧 各方案之前、後測比較

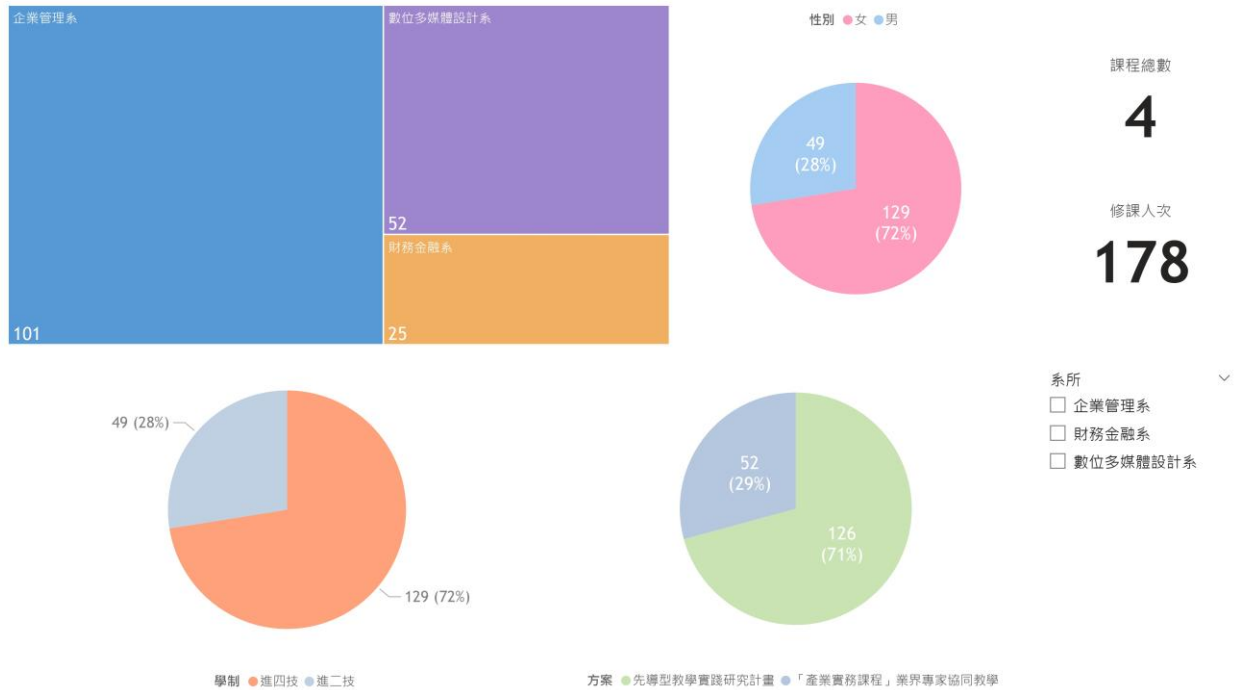


目標四 展現有效溝通所需的口語技巧 各方案之前、後測比較



附圖 3-3 日間部各方案之學習目標分數分布 (前後測比較)

## 附錄四 113 學年度第一學期進修部施測方案分析結果



附圖 4-1 進修部分析總覽

### 目標一 取得特定領域的知識 各方案之前、後測比較



### 目標二 利用特定領域的知識處理實務問題 各方案之前、後測比較



### 目標三 展現有效溝通所需的寫作技巧 各方案之前、後測比較

### 目標四 展現有效溝通所需的口語技巧 各方案之前、後測比較

### 目標五 與團隊成員合作以達成指派任務 各方案之前、後測比較

### 目標六 展示特定專業領域行為準則的認知 各方案之前、後測比較

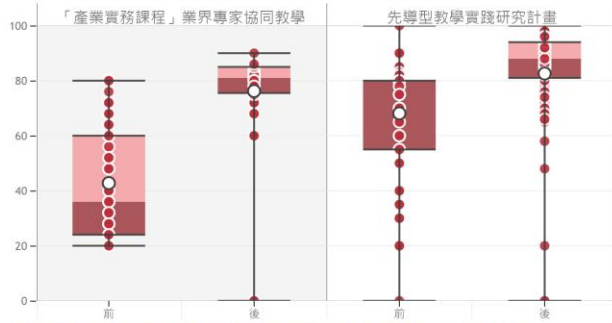
### 目標七 對於社會責任的觀念有所認識 各方案之前、後測比較

### 目標八 理解商業社群的國際趨勢 各方案之前、後測比較

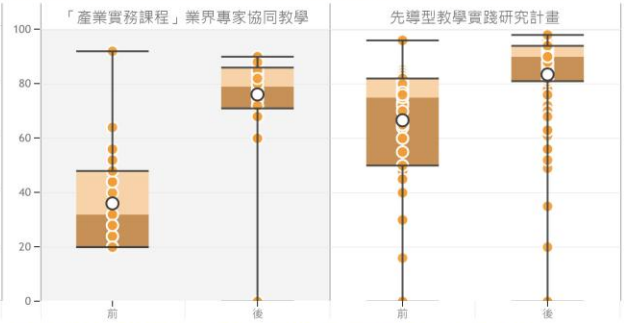
### 目標九 理解不同文化、法律、社會環境下的商業實務差異 各方案之前、後測比較

附圖 4-2 進修部各方案之學習目標成效分析（前後測比較）

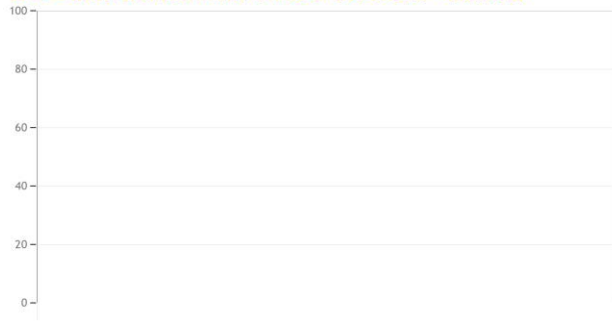
**目標一 取得特定領域的知識 各方案之前、後測比較**



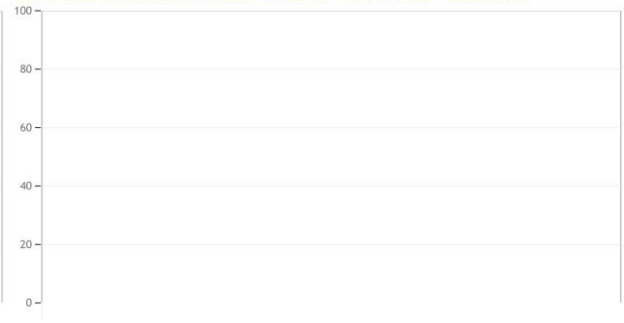
**目標二 利用特定領域的知識處理實務問題 各方案之前、後測比較**



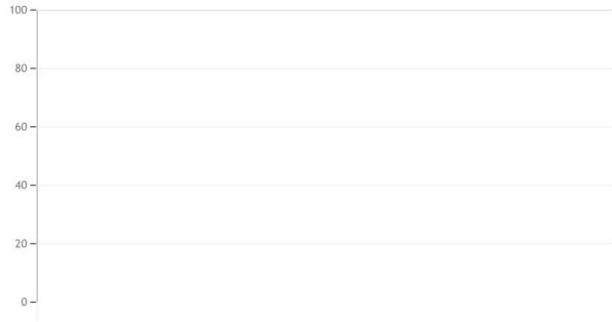
**目標三 展現有效溝通所需的寫作技巧 各方案之前、後測比較**



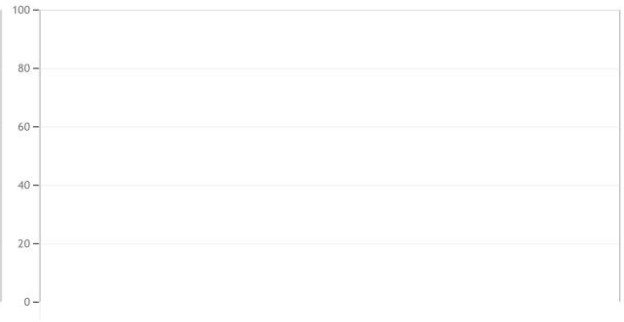
**目標四 展現有效溝通所需的口語技巧 各方案之前、後測比較**



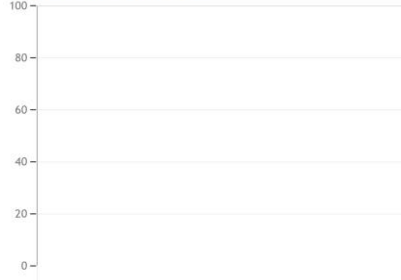
**目標五 與團隊成員合作以達成指派任務 各方案之前、後測比較**



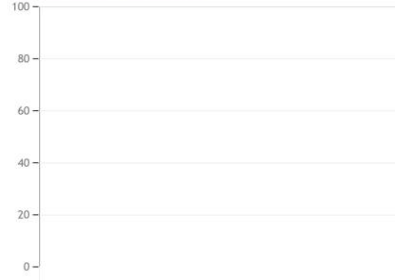
**目標六 展示特定專業領域行為準則的認知 各方案之前、後測比較**



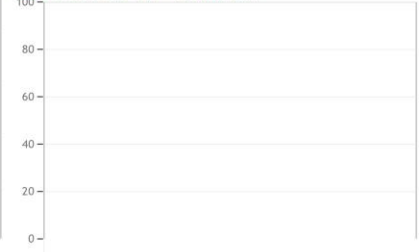
**目標七 對於社會責任的觀念有所認識 各方案之前、後測比較**



**目標八 理解商業社群的國際趨勢 各方案之前、後測比較**



**目標九 理解不同文化、法律、社會環境下的商業實務差異 各方案之前、後測比較**



附圖 4-3 進修部各方案之學習目標分數分布（前後測比較）







國立臺北商業大學

National Taipei University of Business

臺北校區 | 100025 臺北市中正區濟南路一段 321 號

桃園校區 | 324022 桃園市平鎮區福龍路一段 100 號

<https://www.ntub.edu.tw/>

